



Руководство по установке и настройке кассового программного обеспечения POS-FIT-ФР

Содержание

Содержание.....	2
ВВЕДЕНИЕ	3
Установка ОС Linux и кассового ПО POS-FIT-ФР в графическом режиме	4
Конфигурирование оборудования (клавиатура, сканер-весы, табло покупателя)	5
Установка (удаление) ключа защиты программного обеспечения.....	7
Настройка параметров в файле ofdfn.ini	8
Настройка параметров в файле options.ini.....	11
Настройка параметров в файле grafit.ini	20
Настройка параметров в файле dpts.ini	24
Настройка параметров в файле prnchk.dat.....	25
Описание работы ЕГАИС	27
Функциональная схема продажи алкогольной продукции.....	28
Общие процедуры настройки ПО POS-FIT-ФР	29
Установка и настройка кассового оборудования и сетевого программного обеспечения.	30
Параметризация ПО ПТК с помощью утилиты “setfrk”, запускаемой пакетным файлом “s”.	31
Версия ПТК	31
Клавиатура.....	32
Раскладка клавиатуры	32
Настройка горячих клавиш	33
Редактор функций	34
Оплаты	34
Функции	35
Экран	36
Параметры чека	37
Параметры фактуры.....	39
Операционный журнал.....	39
Параметры отчетов	40
Совместная печать	40
Электронные отчеты.....	41
Отчеты.....	41
Редактор заголовка чеков	42
Лог-Файлы	42
Авторизация	43
Сеть	43
Параметры системы	44
Общие опции	45
Скидки	46
Схемы скидок	46
Режим скидок	47
Кассовый интерфейс.....	47
ФИТ-стандарт.....	47
ФИТ-Таблица.....	47
Инструкция по настройке на кассе банковской авторизации (Сбербанк).....	48
Сверка итогов.....	52
Список тегов.....	54

ВВЕДЕНИЕ

Данное руководство описывает процедуру настройки программного обеспечения POS-FIT-ФР (далее ПО) в составе программно-технического комплекса (далее ПТК). Подробно описан порядок использования утилиты параметризации.

Во время выполнения программы установки на системный блок ПТК создается кассовая директория, которая в зависимости от конфигурации, может именоваться «fraprix» или «frk». В данный каталог копируются основные исполняемые модули ПО ПТК. Формируются дополнительные подкаталоги и копируются все необходимые для работы ПТК вспомогательные файлы.

Процедура настройки (программирования) ПО ПТК включает несколько этапов:

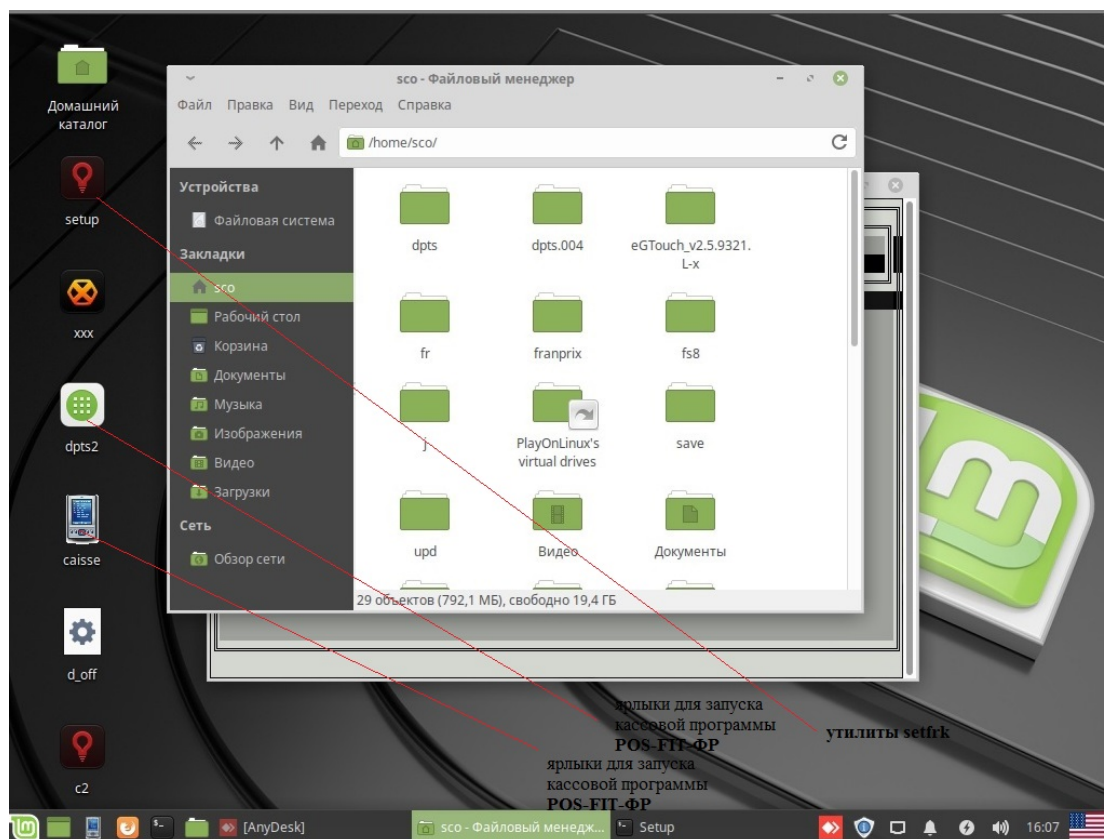
- настройка переменных окружения ПО ПТК;
- установка и настройка программных драйверов кассового оборудования и сетевого программного обеспечения;
- параметризация ПО ПТК с помощью утилиты **setfrk**, запускаемой из кассовой директории пакетным файлом **“s”**.
- параметризация ПО ПТК с помощью конфигурационных файлов – **imc.cfg, ofdfn.ini, options.ini, grafit.ini, dpts.ini, prnchk.dat, egais.ini**.

Установка ОС Linux и кассового ПО POS-FIT-ФР в графическом режиме

Рекомендуемые системные требования к ПТК: CPU x64 2,4 GHz; 8Gb RAM; 500Gb Storage; VGA 1024x768; 100 Mbps Ethernet LAN; 0,5Mbps Internet; Linux Mint 19.1 Xfce (64-bit).

1. Установить операционную систему **Linux Mint 19.1 Tessa Xfce (64-bit)** или для новых системных блоков **Linux Mint 20.1 Ulyssa Xfce (64-bit)**
2. Завести пользователя **sco** с паролем **123**, для работы с кассовым ПО.
3. Установить для пользователя **root** пароль **123** (или другой, какой будет нужен для администрирования ОС и программного обеспечения).
4. Установить под пользователем **root** 32-битные библиотеки для ОС Linux для работы ПТК **POS-FIT-ФР**
5. Рабочие папки ПТК **POS-FIT-ФР** называются **franprix** (или **frk**) и **dpts**, которые находятся в домашнем каталоге пример - **home/sco/**
6. Сделать ссылку для рабочей папки **franprix** командой **ln -s**
7. Сделать на рабочем столе ярлыки для запуска кассовой программы **POS-FIT-ФР** исполняемых файлов, которые находятся по путям **/home/sco/franprix/cf** и **/home/sco/dpts/gd**. Затем эти ярлыки скопировать в папку автозагрузки. Путь этой папки **/home/sco/config/autostart** (Рис. 1)
8. Сделать на рабочем столе ярлык утилиты **setfrk**, запускаемой из кассовой директории пакетным файлом "s". Команда запуска в этом ярлыке - **xfce4-terminal --hide-toolbar --hide-menubar --working-directory=/home/sco/franprix --title=Setup --geometry=80x26 --execute /home/sco/franprix/s**

Рабочий каталог для этого ярлыка **/home/sco/franprix** (Рис. 1)



Номер магазина и номер кассы устанавливаются через утилиту настроек кассовой программы «setfrk». Запуск утилиты производится с помощью файла s.

Конфигурирование оборудования (клавиатура, сканер-весы, табло покупателя)

Конфигурирование оборудования (клавиатура, сканер-весы,табло покупателя) производится в файле:

`/etc/imc.cfg`

пример:

`[Keyboard]`

`# Type 0 - AUTO (POSIFLEX)`

`# Type 1 - standart, NCR78`

`# Type 2 - NCR64`

`# Type 3 - PREH`

`kbe_no=2`

`type=0`

`ymax=8`

`#posiflex 6600`

`#usb_vid=0x0D3A`

`#usb_pid=0x4000`

`#hengyu S78`

`#usb_vid=0x0a81`

`#usb_pid=0x0205`

`#usb_vid=0x0d3d`

`#usb_pid=0x0001`

`#HengYu USB S60C`

`#usb_vid=0x058f`

`#usb_pid=0x0601`

`[DP]`

`# Type 1 - fidpc3`

`# Type 2 - fidprp30`

`# Type 3 - SHTRICH`

`# Type 4 - epson (rus1)`

`# Type 5 - epson (rus2), POSIFLEX`

`# Type 101 - epson (usb)`

`#port=3`

`dev_name=ttyACM0`

`#dev_name=ttyUSB0`

`type=4`

`[Scale]`

`# Type 1 - METLER`

`# Type 2 - SLIM`

`# Type 3 - CAS AP(AD)`

`# Type 4 - MASSA-K`

`# Type 11 - NCR (scan&scale)`

`# Type -1 - TEST (for service)`

`port=5`

`type=3`

[Log]
plog=/var/log/imc_
ll=9

Параметр "kbe_no=" можно посмотреть в файле /proc/bus/input/devices открыв его по F3:

I: Bus=0011 Vendor=0001 Product=0001 Version=ab83
N: Name="AT Translated Set 2 keyboard"
P: Phys=isa0060/serio0/input0
S: Sysfs=/class/input/input2
U: Uniq=
H: **Handlers=kbd event2**
B: EV=120013
B: KEY=4 2000000 3803078 f800d001 feffffdf ffefffff ffffffff ffffffff
B: MSC=10
B: LED=7

Установка (удаление) ключа защиты программного обеспечения

Ключ защиты программы находится в папке /кассовая директория/**par** в файле **reglic.dat**

В этом файле необходимо записать в виде цифр ключ лицензии и в конце поставить точку с запятой.

В одном можно записать несколько ключей.

Пример: 33188;2457;

Настройка параметров в файле ofdfn.ini

Пример файла **ofdfn.ini** (находится в папке /кассовая директория/**par**):

```
#
# OFDFN.INI (c) FIT llc.
#
; FRANPRIX INI file
; Warning! Parameters is case sensitive!
;
; Можно добавлять параметры, но надо комментировать, что это такое.
;
# This is the MAIN and ONLY section
# Порт или адрес подключенного ККТ
# device_name=/dev/ttyS0
# device_names=/dev/ttyS0|dev/ttyS1 # Для мультирегистраторной версии порты ККТ
# перечисляются через разделитель
device_name=192.168.137.111:7778
# Режим кассы: 0 - Штрих, 1 - ККТ ФИТ
caisse_mode = 1

# Ширина печати для ККТ ФИТ. Для Штриха не имеет значения, так как значение выбирается
# автоматически. Ширина 48 (для ККТ FIT-NEWLINE-F) и 56 (для ККТ FIT-ONLINE-Ф)
prn_width = 48

# Скорость подключения
port_baudrate = 115200

# Система налогообложения (1-"ОСН", 2-"УСН доход", 3-"УСН доход-расход", 4-"ЕНВД", 5-
# "ЕСН", 6-"Патент")
# Только на ККТ ФИТ
# Tax system from 1 to 6 (1-"ОСН", 2-"УСН доход", 3-"УСН доход-расход", 4-"ЕНВД", 5-"ЕСН",
# 6-"Патент")
spo=1

# Сколько строк брать из omzag начиная с 3
# Только для ККТ ФИТ
# extend default chk header (user and adress) by omzag from 3 string - for our ККТ only
extend_hdr_omzag=yes

# Варианты размещения кассовых сообщений: below - отдельно на слипе, above - в чеке
# notify print location - below or above
# notify_placed=above
notify_placed=below

# Печатать на чеке стоимость без скидок
# print real PLU price without any remis
print_real_price=yes

# Печатать на чеке скидку на строку
# print item remis for every PLU
```

```
print_item_remis=yes

# Печать на чеке информации о клиенте
#print client information and external loyalty server info - yes or no
prn_cli=yes

# Печать слова "Кассир", если ККТ не умеет печатать самостоятельно
#print additional cassier information due lack this function in FR - yes or no
prn_cassier=yes

# Режимы печати информации о клиенте: 0 - не печатать, 1 - только код, 2 - только имя, 3 - код
и имя клиента
# При ширине печати менее 40 символов, 3 режим не использовать.
#print client mode. 0 - none 1 - only code 2 - only name 3 - code and name
#if print width lower than 40 mode 3 cannot be selected
print_client_mode=3

# Автоматическое открытие смены
#session auto open feature - yes or no
auto_open=yes

# Служебная настройка! Не использовать!
#hard test FN with 0x8Dh command - yes or no, default is no
#Warning! Dangerous option, cause timeout err.
hard_chk_test=no

# Открытие денежного ящика кассой (да/нет). Если "да", то в ККТ открытие ящика нужно
отключить
#open FR cashbox by cash pay - yes or no, default is no
open_fr_cbox=yes

# Отрезка слипа в бонусной системе
#cut chk after bonus system - yes or no
cut_after_bonus=yes

# Отрезание чека. Если "да" то режет касса и в ККТ нужно отключить отрезку
#chk auto cut - yes or no
cut_chk=yes

# Количество налогов в ККТ
#Maximum tax rate from 1 to infinity. Default is 4
max_fr_tax=4

# Служебная настройка! Не использовать!
#shift test method soft or hard, fast or durable
shift_test=soft

# Текст который будет печататься перед номером телефона
#client OFD information prompt
cli_data_prompt=МОБ.ТЕЛЕФОН

# Префикс прикрепляемый к номеру телефона
```

```
#client OFD information data prefix
cli_data_prefix=+7

# Копирование Z отчета из спула в отдельный файл в ВСК
#make copy of Z-report spool in ВСК directory
create_report_file=yes

# Для мультирегистраторной версии: yes - открывать денежный ящик только ККТ по
умолчанию, no - открывать ящики для всех ККТ
#default cashbox to open after chk close. yes - MREG_FR, no - every FR open its own cashbox
default_cashbox=yes

# Проверяет разрешенное время пробития товаров до закрытия чека
#check PLU time before chk close
check_plu_time=yes

# Режим отправки в ОФД: 0 - отправляет ККТ, 1 - отправляет кассовое ПО (например: для
СОМ портовых ККТ без Ethernet)
# Для работы требуется заполнить ofd_server, ofd_server_port, ofd_server_tout_conn,
ofd_server_tout_resp
# Опции должны соответствовать настройкам в ККТ
#OFD send mode 0 - send by ККТ 1 - send by app
ofd_send_mode=0
ofd_server = ofd-staging.kontur.ru
ofd_server_port=7778
ofd_server_tout_conn=2000
ofd_server_tout_resp=10000

# Пути логирования и уровни логирования
ofd_log_path=/franprix/log_f/ofd_
fn_log_path=/franprix/log_f/hfn_
ofd_log_level=9
fn_log_level=9

#
# End!
#
```

Настройка параметров в файле options.ini

Пример файла **options.ini** (находится в папке /кассовая директория/**par**):

```
#
# OPTIONS.INI (c) FIT llc.
#
; Warning! Parameters is case sensitive!
;
; Можно добавлять параметры, но надо комментировать, что это такое.
;

# This is the MAIN and ONLY section

# Подтверждение пороговой скидки: 0 - не подтверждать, 1 - подтверждать "да", 1 - подтвердить
"нет"
#threshold remis confirmation method
# 0 - no confirmation, auto remis, default
# 1 - confirmation, default button is yes
# 2 - confirmation, default button is no
confirm_treshold_remis=2

# Предельное значение скидки для разных префиксов
#CardLab2 group cards tresholds
cl2_cards_treshold_table=;201,50%;202,100

# Имя файла логотипа для загрузки в ККТ (только для ШТРИХ)
#Logo file name
bmp_filename=logo_mgnl.bmp
# Загружать логотип в ККТ
#Load graphic logo yes or no
load_logo=no

# Для ФР:
# Масштаб логотипа для печати: 2 - если логотип меньше 200 линий, если больше, то - 3
#Logo load and print mode 2 - small logo up to 200 lines 3 - big logo
#
# Для FIT Online/Newline:
# Масштаб логотипа для печати: 0 - норм, 1 - двойная ширина, 2 - двойная высота, 3 -
учетверение
#Logo print mode: 0 - normal, 1 - double wide, 2 - double high, 3 - quadruple
bmp_load_mode=0

# Печатать логотип?
#Print graphic logo yes or no
print_logo=no

# Печать длинного названия товара
#Print long PLU name
print_long_plu=yes

# Печать данных авторизации в чеке
```

```

#Print autoriz data in main chk
print_authorized_data=yes

# Правильное распределение % скидок CLIREM и CFPREM
#Correct prices for CLIREM and CFPREM system - work only with % remis, not with pricelevel
restore_clirem_prices=yes
# Правильное распределение дисконтных скидок
#Correct prices for discount and FAMFILTR system
restore_famfiltr_prices=yes
# Правильное распределение кратно-количественных скидок
#Correct prices for quantity-multiple remis system
restore_qnt_prices=yes

# Отправка подтверждения по протоколу SoftWest
#Send SVESTDSC(.T.) after chk close yes or no
send_svestdsc_confirm=no

# Синхронизировать время автоматически, если время на кассе и ККТ расходится меньше
указанного значение
#Synchronize time threshold in seconds, min 10 max 3600
#sync_time_trshld=600
#sync_time_trshld=60
# Блокировать кассу, если время на кассе и ККТ расходится на больше, чем указанное значение
#Lock POS if time divergence in seconds, min 10 max 3600
#lock_time_trshld=300
# Выводить вопрос о синхронизации, если время на кассе и ККТ расходится на больше, чем
указанное значение
#Query to synchronize time if time divergence in seconds, min 10 max 3600
#query_time_trshld=10

# Режим работы табло покупателя: yes - старый режим, no - новый режим (по умолчанию)
#LED legacy mode yes - old mode no - new mode
old_led_mode=no

# Выкладывать в спул номер фискального документа
#Put Fiscal Document number to spool file
put_fd_spool=no

#Switch to Best Price chk design, 1 - BP design mod 1, 2 - winogr design mod 2, 0 - standard
bp_chk=2

# Печать строк 9 и 10 из файла omzag.dbf: 1 - стандартный шрифт; 2 - двойной шрифт; 0 - off
#Print bottom ad text from 9 and 10 string from omzag.dbf 1 - standart font 2 - double font 0 - off
print_bottom_ad=0

# Группировка одинаковых товаров
# Grouping the same items to one line
grouping_item=no

# Группировка одинаковых товаров из внешнего чека
# Grouping the same items from external chk to one line
grouping_external_item=yes

```

```
# Использовать для оплаты сумму из 04 строки мягкого чека
#Use sum from 04 string
use_04str_sum=yes

#Don't request EGAIS UTM server for excise PLU authorization
egais_cheat_mode=yes

# Загружать агентов между чеками
#Load agents between chks
dynamic_agents_load=yes

# Печатать номер строки перед кодом товара (только для ФР и для режима long_plu)
#Print item number
print_item_num=yes

# Печатать цены без скидок сразу после названия товара (только для ФР и Магнолии)
#Print real price above price and quantity
print_rp_above_sum=no

# Установка операции расхода на ключ менеджера
#Restrict outgo mode by MGR key only
outgo_mode_mgr=yes

# Разделять товарные строки пустой (только для ФР и Магнолии)
#Insert empty line between items
gap_between_items=no

# Печатать номер чека по Джестори
#Print chk number for Gestori
prn_internal_chk_num=yes

# Internal chk input payment mapper
#Входная таблица перекодировки видов оплат.
#pay_input_table=15,5|
#pay_input_table=14,3|15,4|9,2|

# Печатать адрес сайта ОФД (только для нашей ККТ)
#Print OFD URL
prn_ofd_url=yes

# Включить режим налогов как у Штриха (только для нашей ККТ)
#Switch taxes to Shtrich mode
set_tax_to_fr_mode=yes

# Печатать инфу о бонусах внизу чека перед итогом (для Штриха)
#Print bonus info at bottom of chk !!!
prn_bns_bottom=yes

# Печатать инфу о бонусах LOYMAX и FAYRETAIL внизу чека перед итогом (для Штриха)
#Print LOYMAX bonus info at bottom of chk !!!
prn_lmx_bottom=yes
```

```

# Печатать скидочную часть внизу чека перед итога (для Штриха)
#Print bonus clirem part at bottom of chk !!!
prn_clirem_bottom=yes

# Печатать логотип на слипах?
#Print graphic logo on slip yes or no
print_logo_on_slip=yes

# Дизайн чека для ФР Лайт вид 1
#Switch to chk design for FR Light mod 1 !!!
chk_fr_light_mod1=yes

# Печатать итог без скидок и скидку внизу чека перед итога (для Штриха)
#Print grandtotal and remis at bottom of chk !!!
prn_total_rem=yes

# Отметить начало и конец подвала чека палками (для Штриха)
#Mark chk bottom with dashes
dash_mark_bottom=yes

# Отметить начало товарной части чека палками (для Штриха)
#Mark chk head with dashes
dash_mark_head=yes

# Минимальная сумма к оплате в копейках после применения всех скидок (Loymax&FayRetail)
#Minimum payment amount after bonus remis
min_lmx_pay=100

# Regexp template of tobacco product marking system
#dtm05_tpl=[0-9]{14}[a-zA-Z0-9!""%&'()*~\+.\v_.,;<?>]{15}
#dtm05_tpl=^01(0{6}(?<ean8_gs1>\d{8})|0(?<ean13_gs1>\d{13}))21(?<serial_block>.{7})(8005(
?<mrp_block>\d{6}))?|^(0{6}(?<ean8_pack>\d{8})|0(?<ean13_pack>\d{13}))(?<serial_pack>.{7}
)?<crypto_pack>.{8})$|(?<ean8>^\d{8}$)|(?<ean13>^\d{13}$)
#dtm05_tpl=^01(0{6}(?<ean8_gs1>\d{8})|0(?<ean13_gs1>\d{13}))21(?<serial_block>.{7})(8005(
?<mrp_block>\d{6}))93(?<crypto_block>.{4})?|^(0{6}(?<ean8_pack>\d{8})|0(?<ean13_pack>\d
{13}))(?<serial_pack>.{7})(?<crypto_pack>.{8})$|(?<ean8>^\d{8}$)|(?<ean13>^\d{13}$)
#dtm05_tpl=^01(0{6}(?<ean8_gs1>\d{8})|0(?<ean13_gs1>\d{13}))21(?<serial_block>.{7})(8005(
?<mrp_block>\d{6}))93(?<crypto_block>.{4})?|^(0{6}(?<ean8_pack>\d{8})|0(?<ean13_pack>\d
{13}))(?<serial_pack>.{7})(?<crypto_pack>.{8})$
#dtm05_tpl=^01(0{6}(?<ean8_gs1>\d{8})|0(?<ean13_gs1>\d{13}))21(?<serial_block>.{7})(8005(
?<mrp_block>\d{6}))93(?<crypto_block>.{4})?(240(?<code_eac>\d{8}))|^(0{6}(?<ean8_pack>\
d{8})|0(?<ean13_pack>\d{13}))(?<serial_pack>.{7})(?<crypto_pack>.{8})$
#dtm05_tpl=^01(0{6}(?<ean8_gs1>\d{8})|0(?<ean13_gs1>\d{13}))21(?<serial_block>.{7})(8005(
?<mrp_block>\d{6}))93(?<crypto_block>.{4})?(240(?<code_eac>\d{8}))|^(0{6}(?<ean8_pack>\
d{8})|0(?<ean13_pack>\d{13}))(?<serial_pack>.{7})(?<crypto_pack>.{8})$

#TODO:what is this symbol doing?
#dtm05_tpl=^01(0{6}(?<ean8_gs1>\d{8})|0(?<ean13_gs1>\d{13}))21(?<serial_block>.{7})(8005(
?<mrp_block>\d{6}))93(?<crypto_block>.{4})?(240(?<code_eac>\d{8}))|^(0{6}(?<ean8_pack>\
d{8})|0(?<ean13_pack>\d{13}))(?<serial_pack>.{7})(?<crypto_pack>.{8})$

```

```
dtm05_tpl=^01(0{6})(?<ean8_gs1>\d{8})|0(?<ean13_gs1>\d{13}))21(?<serial_block>.{7})(8005(?<mrp_block>\d{6}))(93(?<crypto_block>.{4}))(240(?<code_eac>\d{8}))|^(0{6})(?<ean8_pack>\d{8})|0(?<ean13_pack>\d{13}))(?<serial_pack>.{7})(?<crypto_pack>.{8})$
```

```
# Map table of tobacco product marking system
```

```
#dtm05_table=ean8_pack,9|gtin,8|ean13_pack,10|serial_pack,11|crypto_pack,12|ean8,13|ean13,14|  
#dtm05_table=ean8_pack,11|gtin,10|ean13_pack,12|serial_pack,13|crypto_pack,14|ean8,15|ean13,1  
6|gtin_block,2|ean8_gs1,3|ean13_gs1,4|serial_block,5|mrp_block,7|crypto_block,9|  
#dtm05_table=ean8_pack,11|gtin,10|ean13_pack,12|serial_pack,13|crypto_pack,14|gtin_block,2|ean  
8_gs1,3|ean13_gs1,4|serial_block,5|mrp_block,7|crypto_block,9|
```

```
dtm05_table=ean8_pack,13|gtin,12|ean13_pack,14|serial_pack,15|crypto_pack,16|gtin_block,2|ean8  
_gs1,3|ean13_gs1,4|serial_block,5|mrp_block,7|crypto_block,9|
```

```
# Regex template of shoes product marking system
```

```
dtm444d_tpl=^01(0{6})(?<ean8_gs1>\d{8})|0(?<ean13_gs1>\d{13}))21(?<serial_shoes>.{13}))(2  
40(?<code_eac>\d{4}))(91(?<crypto_shoes>.{4}))(92(?<sign>.{88}))$
```

```
#shoes_mark_test=010463004068458621zKMcrwB3xac1N240640191ffd092weK6Y4Z3+c/P0fdA  
yUQd/4WbpYV2hrfuNzg+A5eHmBLFUoDU8G1BhQm5DHMK/49AegQmj+ejJdu0x8BDUsb6K  
w==
```

```
# Map table of shoes product marking system
```

```
dtm444d_table=gtin,2|ean8_gs1,3|ean13_gs1,4|serial_shoes,6|code_eac,8|crypto_shoes,10|sign, 12|
```

```
# Reserved
```

```
#dtm_bcode={| cDTM| substr(cDTM, 1, 14) + "|" + substr(cDTM, 15, 7) + "|" + substr(cDTM, 22,  
8)}
```

```
# Включить систему расчетов между юридическими лицами (LEC)
```

```
#Enable LEC system
```

```
enable_lec=yes
```

```
# Сохранить в спуле номер чека из ФР
```

```
#Save internal chk number from FR to spool
```

```
save_fr_chk_number=no
```

```
# Использовать для ФР СНО из файла ofdfn.ini иначе ноль
```

```
#Use CNO for FR from ofdfn.ini file otherwise zero
```

```
use_customer_cno=no
```

```
# При возврате спрашивать номер и дату чека или в виде QR-кода
```

```
#Ask QR-code for return operation
```

```
ask_qr_for_return=0
```

```
# При возврате спрашивать код агента
```

```
#Ask agent code for return operation
```

```
ask_agent_for_return=0
```

```
# Работа с предоплатными чеками заказов по пензенскому методу
```

```
#Work with prepaid and order chks
```

```
prepaid_order_chk_mode=1
```

```
# Только для FIT ONLINE/NEWLINE
# Режим печати тега 1212 - признак предмета расчета, 1 - полная печать, 2 - сокращенная, 0 -
не печатать
# Режим 2 печатает теги способа расчета одной или двумя буквами
# Режим 3 печатает теги в немного сокращенном виде, признак товара T не печатается
#Print mode of tag 1212 - Account Subject AcSTag, 1 - full print, 2 - partial print, 3 - mixed mode, 0
- no print
tag1212_print_mode=3

# Только для FIT ONLINE/NEWLINE
# Режим печати тега 1214 - признак способа расчета, 1 - полная печать, 2 - сокращенная, 0 - не
печатать
# Режим 2 будет печатать все виды оплаты кроме полного расчета
#Print mode of tag 1214 - Account Mode AcMTag, 1 - full print, 2 - partial print, 0 - no print
tag1214_print_mode=2

# Сброс FR после Z-отчета
#Reset FR after Z-report
reset_fr_after_z=yes

# Автоматическая аннуляция чека по коррекции последней строки, по умолчанию - по
#Auto void check by last item correction
auto_void=yes

# Бибикать из ФР со страшной силой если товар не найден
#Buzzing like hell if PLU not exist
use_fr_big_buzzer_if_plu_not_exist=no

# Бибикать из ФР в функции ERROR_MSG()
#Buzzing by FR for ERROR_MSG() function
use_fr_buzzer_in_plu_funs=no

# Включить систему поэкземплярного учета
#Enable instance registration system
enable_instance_registration=no

# Адрес и порт сервера поэкземплярного учета
#IR system server address and port
ir_server_address=192.168.0.147
#ir_server_address=192.168.0.128:3000

# Использовать http запросы вместо нативных к серверу поэкземплярного учета, по
умолчанию - по
#Use http requests to IR server, default is no
use_http_ir_server_request=no

# Использовать новый метод печати командой 2F. 0 - старый метод (17h) 1 - новый метод
(2Fh)
#Use new print method 0 - old method (17h) 1 - new method (2Fh)
print_method=1

# Установить стандартный шрифт для печати
```

```
#Set current font
current_fr_font=1

# Запрет печати кода товара 0 - печатаем 1 - не печатает
#Avoid PLU code printing 0 - print 1 - not print
avoid_print_plu=0

# Внимание! Наличие этой опции отключает автоматический режим выбора метода отсылки
(определение по дате прошивки 13.02.2020)
# Принудительно установить новый метод отсылки тега 1162. yes - командой FF 67H, no -
командой FF 4Dh
#Force new tag 1162 send method, yes - by FF 67h command, no - by FF 4Dh
new_process_tag_1162=yes

# Бибикать из ФР если блок не умеет
#Buzzing by FR instead of system tone()
use_fr_buzzer_as_pcspeaker=no

# Продажа алкоголя по акцизной марке - необходимо подключение сервера поэкземплярного
учета
#Sale also by excise mark scan only - use of instance registration system required
sale_plu_by_egais_mark=yes

# Оставлять символ GS при формировании MD5. yes - оставлять GS, no - убирать GS (по
умолчанию)
#Keep GS during MD5 processing. yes - keep GS, no - drop GS (default)
keep_gs_in_md5=yes

# Разрешение выбора продажи маркированного товара только по штрихкоду, no - по
умолчанию
#Enable choice for sale by barcode only, default is no
enable_sale_without_dtm=yes

# Печать номера договора из предоплатного чека заказа по пензенскому методу
#Print contract number from prepaid chk
print_contract_number=yes

#Экземпляр запрещен к продаже если отсутствует в базе данных. yes - запрет, no - разрешение
продажи (по умолчанию)
#Instance prohibited if not present. yes - not sale, no - sale (by default)
inst_prohibited_if_not_present=no

# Альтернативный метод формирования md5 для поэкземплярного учета. no - по умолчанию
#Use only GTIN and serial in md5 generation, no - by default
use_only_gtin_sn_in_md5=no

# Автоматически подставлять МРЦ из кода ДатаМатрикс для пачки или блока сигарет если
она присутствует в полях МРЦ
#Automatically take MRP from DataMatrix code if it exist in PLU_MRC fields
use_mrp_from_datamatrix=yes
```

```

# Использовать 18 строку с текстовыми данными из внешнего чека. Печать других данных из
него будет отключена.
#Use 18 string from external chk. This option disable all other print features
use_18_string=yes

# Запретить чтение пароля USB/COM сканером. Включение опции предотвращает ошибки
вводе данных с PC клавиатуры.
# Рекомендуется включить опцию, если чтение пароля сканером не используется. Пользуется
сканером Магнолия.
#Disable read from USB/COM scanner in password function. Prevent errors from PC keyboard.
Recommended value is "yes".
disable_scanner_in_password=yes

#Максимальное кол-во товарных строк в чеке/заказе.
#Maximum amount of items in the check/order
max_chk_items=36

#Печать клиентских накоплений для локального дисконта
#Client's stock printing
print_client_stock=1

#force_prn_width=yes

#Таблица получения длины серийного номера из кодов ДатаМатрикс без GS. длина кода,
длина серийного номера|
#Weak method for serial number get from DataMatrix without GS. code len, serial len|
dtm_exc_codes_table=31,13|97,13|73,13|73,13|73,13|73,13|83,13|129,13|

#Маскировать номер карты клиента на экране 0 - не маскировать (по умолчанию) 1 -
маскировать
#Mask card number on screen 0 - not mask (default) 1 - mask
mask_onscreen_card=1

#Группировка кратно-количественных скидок
#Group prices for quantity-multiple remis system
group_qnt_prices=yes

#Запрашивать RRN при возврате
#Ask RRN for return
ask_rrn_for_return=1

#Для ФФД 1.2!
#Метод проверки КМ с помощью ФР. 1 - немедленная проверка, 0 - проверка по нажатию
клавиши, по умолчанию 1.
#Test KM via FR method, 1 - immediately, 0 - by key with function. default is 1
immediate_km_check=0

#Для ФФД 1.2!
#Таблица перекодировки кодов маркировки. |длина кода, точка вставки GS, сигнатура точки,
..., ...|
#Weak converter method for leap DataMatrix codes without GS.
dtm_exc_codes_convert_table=129,33-,91,40-,92|111,11,12,13|100,92|12,32,91,38,92, 40, 94|

```

```
#Для ФФД 1.2!  
#Выдавать предупреждение если тип кода товара не распознан командой FF 61 (только для  
ФФД 1.2)  
#Warning KM type not recognized by FR  
warning_unrecognized_km=no  
  
#Для ФФД 1.2!  
#Выдавать предупреждение если статус товара из ОИСМ некорректен (только для ФФД 1.2)  
#Warning if incorrect status received from OISM  
warning_incorrect_status=yes  
  
#Для ФФД 1.2!  
#Принудительно проверять KM известных типов если нет признака (1 - проверять, 0 - не  
проверять. по умолчанию - 0)  
#Forcet check KM if PLU_FLG flag not exist (1 - check, 0 - not check, default)  
force_check_km=0  
  
#Для ФФД 1.2!  
#Проверять KM неизвестного типа кода если стоит признак или автомат (1 - проверять, 0 - не  
проверять. по умолчанию - 0)  
#Check unknown KM types (1 - check, 0 - not check, default)  
enable_check_unknown=0  
  
#Для ФФД 1.2!  
#Проверять KM типа EAN если стоит признак или автомат (1 - проверять, 0 - не проверять. по  
умолчанию - 0)  
#Check EAN KM type (1 - check, 0 - not check, default)  
enable_check_ean=0  
  
#Для ФФД версий менее 1.2!  
#Принудительно печатать тег 2108 (1 - печатать, 0 - не печатать. по умолчанию)  
#Force print tag 2108 (1 - print, 0 - not print, default)  
force_tag2108_print=0  
  
#Список оплат имеющих функцию сторно  
#Payments list with reversal function  
#payments_has_reversal=5,4,3,2  
payments_has_reversal=  
  
#  
# End!  
#
```

Настройка параметров в файле `grafit.ini`

Пример файла **grafit.ini** (находится в папке /кассовая директория/**par**):

```
#
# GRAFIT.INI (c) FIT llc.
#
; Warning! Parameters is case sensitive!
;
; Можно добавлять параметры, но надо комментировать, что это такое.
;

# This is the MAIN and ONLY section

#Режим работы 0 - обычная касса 1 - графическая касса 2 - селфчекаут
work_mode=2

#Максимальная длина названия товара
plu_ds2_len=60

#Включение секьюрности
use_security_scale=no

#Предлагать пакеты
offer_packets=yes

#Код пакета
packet_plu=131

#Режим работы товарных весов
# 0 - используется только ручной режим взвешивания по клавише "количество".
# 1 - автоматический режим - после ввода товара, требующего взвешивания, касса однократно запрашивает вес (Magellan на КСО).
# 2 - таймерный режим - после ввода товара, требующего взвешивания, касса запрашивает вес до его стабилизации (800 мс, CAS).
scale_mode=2

#Раскладка функциональной клавиатуры. клавиша от dpts - функция
#старый синтаксис
#bt_21=xz_reports
#bt_22=x_report
#bt_23=z_report
#bt_24=cashier_menu
#bt_31=cash_menu
#bt_32=manager_login

#новый синтаксис
bt44=pMgrExit
bt43=hk_1
#bt43=pMgrShiftClose
bt42=chk_dubl
bt41=plu_dubl
#bt41=pMgrShiftOpen
```

#bt34=hk_1
#bt33=price_checker
#bt32=manager_login
#bt32=security_scale_zero
bt31=cash_menu

bt24=cashier_menu
bt23=xz_reports
#bt22=x_report
bt21=price_checker

bt14=pMgrRefund
bt13=pMgrCancel

#Calc buttons decode table
cbt11=pMgrButton_7
cbt12=pMgrButton_8
cbt13=pMgrButton_9
cbt14=pMgrButton_qte

cbt21=pMgrButton_4
cbt22=pMgrButton_5
cbt23=pMgrButton_6
cbt24=payGroup1

cbt31=pMgrButton_1
cbt32=pMgrButton_2
cbt33=pMgrButton_3
cbt34=pMgrButton_bnal

cbt41=pMgrButton_0
cbt42=pMgrButton_00
cbt43=pMgrButton_dot
cbt44=pMgrButton_cash

cbt51=C
cbt53=pMgrButton_enter

#Дополнительные оплаты оплаты
payGroup1_1=Банковская карта,2

#Таймеры и константы секьюрности

#Таймер возврата на экран приветствия
page_view_idle_time=12

#Таймер вызова аттendanта при добавлении товара с неправильным весом
ss_add_plu_err_weight_time=6

#Таймер вызова аттendanта при изменении веса на платформе без изменения чека
ss_err_weight_time=7

#Таймер фиксации веса при непустой платформе после закрытия чека
ss_err_weight_nochk_time=12

#Таймер фиксации веса при добавлении товара в миллисекундах (по умолчанию 1000)
ss_add_plu_time_threshold=300

#Таймер проверки веса платформы при открытом чеке в миллисекундах (по умолчанию 2000)
ss_check_weight_time_threshold=2000

#Таймер изменения веса платформы при открытом чеке в миллисекундах (по умолчанию 800)
ss_change_weight_time_threshold=400

#Дельта при сравнении весового товара в кг (по умолчанию 0.010)
ss_weighted_plu_delta=0.010

#Дельта при добавлении или изъятии товара в кг (по умолчанию 0.010)
ss_change_weight_delta=0.010

#Дельта при определении пустых весов (по умолчанию 0.010)
ss_empty_weight_delta=0.020

#Дельта при сравнении веса товара по базе данных в граммах, пишется в базу (по умолчанию 10)
ss_weight_store_delta=10

#Длина стека весов в базе данных в граммах, пишется в базу (по умолчанию 3)
ss_max_weights=3

#Секция сообщений

msg39_img=picture1.jpg
msg39_snd=SadTrombone.mp3

msg378_snd=BagItem.mp3

msg500_snd=PlaceItemOnScale.mp3
#Пригласите консультанта
msg501_snd=AssistanceNeeded.mp3
msg502_snd=BagItem.mp3
#msg502_snd=SelectPaymentType.mp3
msg503_snd=SelectPaymentType.mp3
#msg503_snd=BagItem.mp3
#msg504_snd=song.mp3
msg505_snd=click.mp3
msg506_snd=click_1.mp3
msg504_snd=Sec_PlsTakeYourItems.mp3
msg507_snd=PurchaseProduce.mp3
msg508_snd=FIT_mgnl_insert_card.mp3
msg509_snd=QuantityNeeded.mp3
#Из зоны упаковки убран товар
msg510_snd=Sec_RemovedItem.mp3

#В зоне упаковки не отсканированный товар
msg511_snd=Sec_UnexpectedItem.mp3
#Уберите отмененный товар из зоны упаковки
msg512_snd=Sec_RemoveCanceledItem.mp3
#Товар с ограничением по времени
msg513_snd=FIT_time_restricted.mp3
#Введите баллы
msg514_snd=Fit_Points_Apply.mp3
#Отложите товар - поможет сотрудник магазина
msg515_snd=ExceptionItem.mp3
#Подтвердите отмену товаров
msg516_snd=CancelItems9.mp3
#Пожалуйста дождитесь помощи
msg517_snd=WaitForAssistance.mp3

End!
#

Настройка параметров в файле dpts.ini

Пример файла **dpts.ini** (находится в папке **/dpts**):

```
[main]
mode_test=0
fullscreen=0
lang=0
sound=1
toutStartPlay=3
#Comment this string if scanner not needed
scanner_port=/dev/ttySCAN
scanner_type=2
#scale_port=/dev/ttyS1
scale_type=1
#security_scale_port=COM6
#security_scale_type=1
#alarm_port=COM1
bg_login=./img/background.jpg
bg_start=./img/background_3.jpg
wait_spinner=./img/processing.gif
peer_debug_level=9
#pick_list_type=2 - 1- not used,. -level, 3-multi level
pick_list_type=2
#db_host=192.168.0.189:5432 - db security
#db_host=192.168.0.189:5432
#db_host=192.168.0.189:5432
#db_host_pl=192.168.0.147:5432
#db_name_pl=postgres
#db_shema_pl=picklist
#db_user_pl=postgres
#db_pass_pl=123
[pays]
#mode=0 - Self, 1 - cassier mode (summa)
mode=0
name1=Сбербанк
name2=Подарочная карта
name3=Сертификат
```


- 15 - режим "DOSEMU". Принудительное коррекция времени из Линукса.
(1 - режим "DOSEMU". 0 - обычный режим)
- 16 - режим SelfCheckout. Автооткрытие кассира при входе в кассу.
(1 - разрешить автооткрытие кассира. 0 - как обычно)
- 17 - режим BestPrice. Мигание экрана при отсутствии товара и проверке возраста.
(1 - разрешить мигание экрана. 0 - как обычно)
- 18 - режим Акция+. Суммирование акционных подитоговых скидок.
(1 - разрешить суммирование скидок. 0 - как обычно)
- 19 - режим Айкрафт. Суммирование бонусных подитоговых скидок.
(1 - разрешить суммирование скидок. 0 - как обычно)
- 20 - режим Айкрафт. Печать чека через внешний скрипт print.sh и без принтера.
(1 - печать через скрипт. 0 - как обычно)
- 21 - режим Улитка. Ограничение процентной скидки клиента по максимальной сумме.
(1 - разрешить ограничение скидки. 0 - как обычно)
- 22 - режим Пенза. Запрет ручного ввода кода товара под ключом кассира REG.
(1 - запретить ручной ввод кода товара. 0 - как обычно)
- 23 - режим Пенза. Принудительное взятие цены товара из внешнего файла чека.
(1 - брать цену из внешнего файла. 0 - использовать цену из кассовой базы.)
- 24 - режим Магнолия для NNGUI. Сортировать товары в NNGUI по имени или по коду.
(1 - сортировать по имени. 0 - сортировать по коду - по умолчанию.)
(N.B.Перед сменой флага необходимо удалить файлы индексов h_*.ntx!)
- 25 - режим Магнолия для проверки возраста. Показывает дату рождения.
(1 - окно с датой рождения. 0 - окно с возрастом ограничения.)
- 26 - режим Магнолия для запрета смешанного платежа - только нал или безнал.
(1 - запрет смешанного платежа. 0 - как обычно.)
- 27 - режим Пенсионер для работы кнопки количества - положения ключа.
(1 - ключ в MGR. 0 - ключ в REG.)
- 28 - режим Пенсионер для пороговых скидок - учет флаерсных товаров для порога.
(1 - разрешить учет флаерсного товара . 0 - как обычно - не учитывать.)
- 29 - режим авторизации - предлагать выбор голосовой авторизации.
(1 - не предлагать голосовую авторизацию. 0 - как обычно - предлагать.)

Описание работы ЕГАИС

Настройка параметров в файле **egais.ini**

Пример файла **egais.ini** (находится в папке /кассовая директория/**par**):

EGAIS header file

inn=5032270792

kpp=775145005

address=Москва,ул. Смольная,д. 61,к. 1,п III

name=ООО "Гармония вкуса"

#host=192.168.0.62

host=192.168.0.147

#host=192.168.0.71

#host=10.77.119.71

port=8080

pdf_tpl=([1-9]\d{2}\d([1-9]\d\d[1-9])){2}([1-9]\d{7};\d([1-9]\d{6};\d([1-9]\d{5};\d([1-9]\d{4};\d([1-9]\d{3};\d([1-9]\d{2};\d([1-9]\d\d[1-9])))))(0[1-9]|1[0-2])(1[8-9]|[2-9][0-9])([1-9]\d{2}\d([1-9]\d\d[1-9]))[0-9A-Z]{129}\d\d[a-zA-Z0-9]{21}\d[0-1]\d[0-3]\d{10}[a-zA-Z0-9]{31}|[0-9]{40}

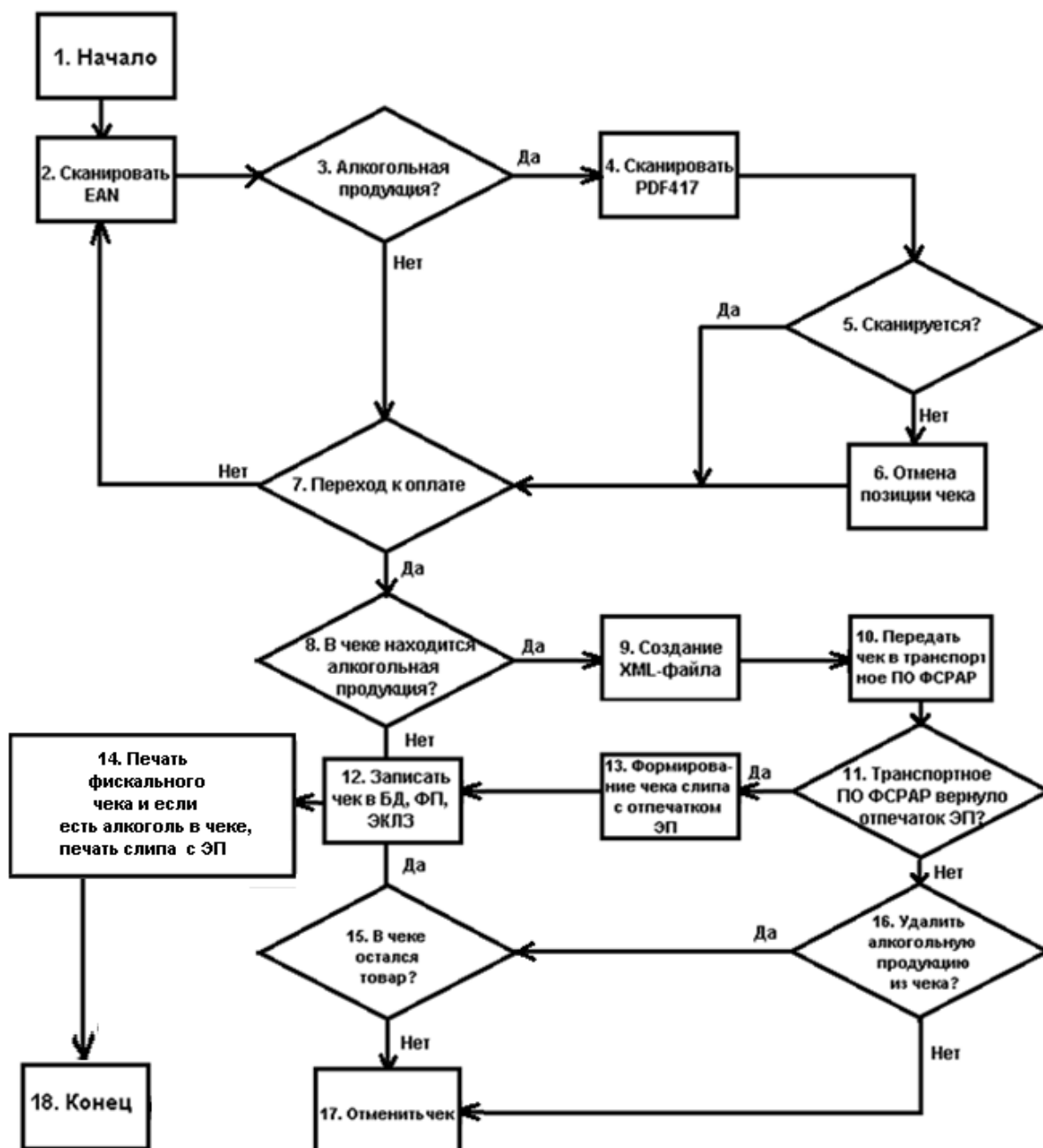
ean_tpl=\d{8}\d{12}\d{13}\d{14}

tout_resp=90000

tout_conn=2000

adel_mode=1

Функциональная схема продажи алкогольной продукции



Общие процедуры настройки ПО POS-FIT-ФР.

Выше было сказано, что в кассовой директории находятся основные исполняемые модули ПО POS-FIT-ФР. К таким модулям относятся и командные файлы для пакетной обработки управляющих команд. Главным среди всех пакетных файлов в рабочем каталоге ПТК (franprix или frk) является файл “*cf”. Он первым принимает на себя управление при запуске кассовой программы после инициализации операционной системы. В нем расположены все необходимые вызовы вспомогательных программных компонент, обеспечивающих подготовку оборудования и ПО к запуску, и все необходимые управляющие структуры, обеспечивающие работу ПО в режимах регистрации продаж, формирования отчетных документов, управления кассовыми справочниками и т.п.

Пример файла *cf

```
#setfont
export TERM=linux
export NETDRV=/
export OSFPOS=/franprix/
export BACLOG=/franprix/bck/
export LANG=ru_RU.KOI8-R
export LD_LIBRARY_PATH=./lib:${LD_LIBRARY_PATH}
sleep 5
./franprix/envIRON
clear
#./d_off.sh
#./bin/cmENU
cd /home/sco/franprix
#pwd > /home/sco/franprix/bin/1.1
while [ 1 ];
do
./bin/fncAI 1>>1 2>>2
done
#./bin/eklzcai
#./bin/omges
```

Для запуска кассового ПО в графическом режиме также нужен пакетный файл *gd

Пример файла *gd

```
export DISPLAY=:0.0
export LD_LIBRARY_PATH=./lib
#export LD_LIBRARY_PATH=/home/sco/dpts/lib
#export QT_QPA_PLATFORM_PLUGIN_PATH=./plugins
#export QML_IMPORT_PATH=./qml
#export QML2_IMPORT_PATH=./qml
#export QT_DEBUG_PLUGINS=1
#sleep 5
cd /home/sco/dpts
./dpts
#2>1
```

Эти два пакетных файла находятся на рабочем столе графической кассы. Запускаются из автозагрузки.

Также их можно запустить с рабочего стола, первым запускается ***gd**, затем ***cf**.

Установка и настройка кассового оборудования и сетевого программного обеспечения.

Перед первым запуском кассовой программы ПТК необходимо убедиться в том, что переменные окружения и среды установлены и имеют корректное значение для данного вида ПТК. Для этого необходимо проверить в кассовой директории наличие пакетного файла ENVIRON. Проверьте наличие и отредактируйте в нем следующие ключевые записи:

- “**NETDRV=**” – наименование логического диска ПО ПТК;
- “**OSFPOS=**/кассовая директория/” - наименование рабочего каталога ПО ПТК;
- “**BACLOG=**/кассовая директория/**bck**” - путь к каталогу, который служит «почтовым ящиком» фоновому обмена данными ПО ПТК с программными комплексами типа “BACK OFFICE”;

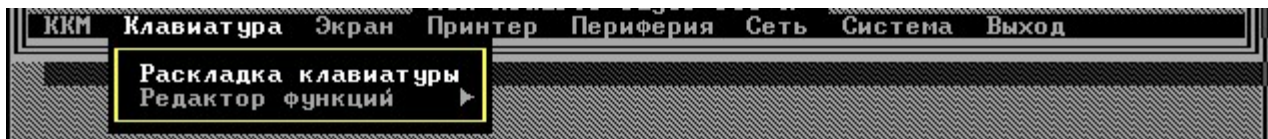
Замечание. Каталог «почтового ящика», путь к которому устанавливается переменной среды **BACLOG**, должен содержать дополнительно два подкаталога для разграничения направления движения данных. По умолчанию присутствуют каталоги:

- ✓ “/кассовая директория/**bck/in**” – выходной каталог для выгрузки данных с ПТК (например, отчетов о продажах);
- ✓ “/кассовая директория/**bck/out**” – входной каталог приема данных на ПТК;

```
export PATH=$PATH:./franprix
export TERM=linux
export NETDRV=/
export OSFPOS=/franprix/
export BACLOG=/franprix/bck/
export SAVELOG=/franprix/bck/savelog
```

Параметризация ПО ПТК с помощью утилиты “setfrk”, запускаемой пакетным файлом “s”

В кассовой директории запустите пакетный файл “s.” (Setup). Программа войдет в режим настроек кассовой программы. В верхнюю часть экрана будет выведено горизонтальное меню, содержимое которого позволит Вам приступить к назначению параметров в соответствии с конфигурацией программно-аппаратного комплекса, а также в соответствии с требованиями заказчика.



Назначение элементов меню программы конфигурирования ПТК:

Клавиатура – выбор типа используемой клавиатуры в данной конфигурации ПТК, назначение функций кассовой клавиатуре (раскладка клавиатуры) и редактирование параметров кассовых функций;

Экран – выбор и настройка экрана оператора;

Сеть – настройка сетевых параметров с указанием идентификационных данных кассы в сети, настройка сетевых каталогов;

Система – установка системных параметров;

Выход – выход из программы конфигурирования ПТК.

Ниже представлено описание управления программой конфигурирования ПТК в соответствии с выбранным элементом меню.

Версия ПТК

Выбор версии ПТК зависит от ее конкретного применения. Программное обеспечение обеспечивает работу для нескольких типов сфер применения КММ при осуществлении денежных расчетов с населением и необходимо выбрать тот, который соответствует сфере



применения данной ПТК. Ниже представлен элемент меню для выбора версии программного обеспечения ПТК.

Возможные варианты версии программного обеспечения:

- “Standart” для сферы торговли;
- “Restoran” для отелей;
- “Hotel” для ресторанов.

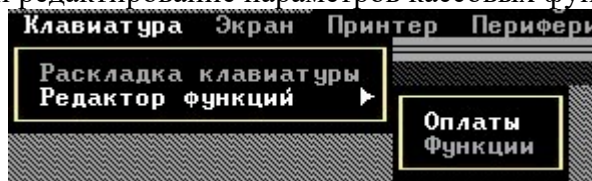
Также существуют 3 специализированных версии ПО, учитывающие особые требования отдельных наших клиентов.

Для выбора соответствующей сферы применения ПТК в главном окне процедуры настройки ПО ПТК необходимо выбрать элемент меню “ПТК\Версия”.

В диалоге “Область применения” курсором установите метку “*” в соответствии со сферой применения ПТК.

Клавиатура

Данный режим программы конфигурирования ПТК обеспечивает выбор типа используемой клавиатуры в данной конфигурации ПТК, назначение функций кассовой клавиатуре (раскладка клавиатуры) и редактирование параметров кассовых функций.



Раскладка клавиатуры

Данный режим позволит выбрать клавиатуру для конкретной конфигурации ПТК, а также назначить функции клавишам.

Для выбора типа клавиатуры и редактирования ее раскладки необходимо выбрать элемент меню “Клавиатура/Раскладка клавиатуры”. На экране оператора появится диалоговое окно “Редактор клавиатуры”.

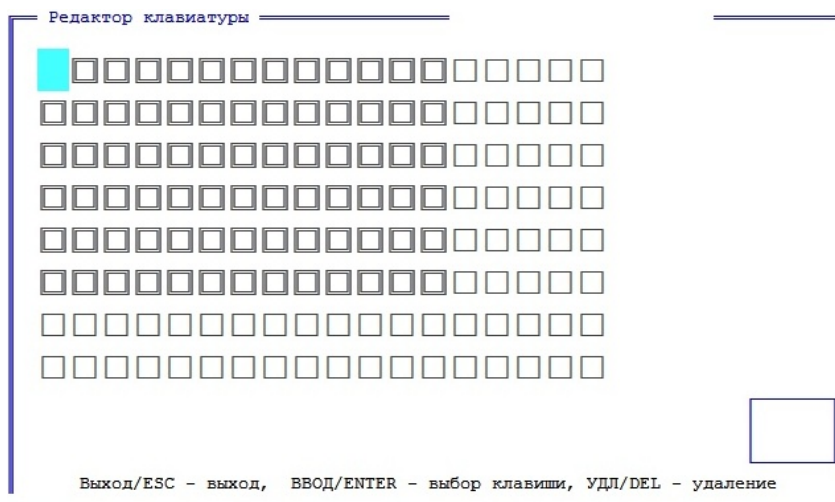
Установите курсор на строке с названием той клавиатуры, которая соответствует данной конфигурации ПТК, нажмите клавишу **Enter**

Следующий экран показывает план выбранной клавиатуры, к клавишам которой надо привязать функции.

Установите курсор на клавишу, нажмите **Enter**, в правом окне появится список функций для назначения их клавишам. Подведите курсор к нужной функции, нажмите **Enter**. Клавиша с присвоенной функцией будет выглядеть как квадрат с двойной рамкой, без присвоенной функции - как квадрат с простой рамкой.

Удаление функции с кассовой клавиатуры осуществляется клавишей **Del**.

Система работает в режиме диалога, следует отвечать на заданные вопросы.



Ниже представлен пример стандартного расположения функциональных клавиш ПТК на клавиатуре кассового комплекса POS-FIT-ФР.

							ВЫХОД	ЗАКРЫТЬ	ОТКРЫТЬ	ВОЗВРАТ	↑	ВЕТЕРАН
							ИНКАС.	КАС. ФОНД	ДЕН. ЯЩИК	←	ВВОД	→
							7	8	9	ЦЕНА	↓	ИНФОРМ.
							4	5	6	АННУЛ. ЧЕКА	ОТМЕНА ТОВАРА	КОРР. СТРОКИ
							1	2	3	*	СТИРАНИЕ	ПОВТОР ТОВАРА
							0	00	.	КОД	ПОДИТОГ	НАЛ.

Настройка горячих клавиш

Файл с горячими клавишами формируются в любом текстовом редакторе и записываются на кассу через папку обмена OUT данной кассы аналогично другим справочникам. Файл с горячими клавишами касса будет загружать только при входе в режим регистрации продаж, при этом на дисплеях кассира и покупателя появляется соответствующее сообщение. После загрузки горячих клавиш необходимо выйти в основное меню и снова войти в режим регистрации продаж. После выше указанных действий касса готова к работе с горячими клавишами.

Для загрузки горячих клавиш на кассу необходимо иметь два файла:

dkb_imc.dat – файл горячих клавиш; **dkb_imc.adr** – флаг для кассы.

Ниже представлен *пример* содержимого файла **dkb_imc.adr**.

ОК

Содержание этого файла может быть любым, но размер файла должен быть отличен от нуля.

Ниже представлен *пример* содержимого файла **dkb_imc.dat**.

```
1 1000000k
9 2212000k
17 2200000k
25 2203000k
33 2204001k
41 2200001k
49 2212001k
57 2210024k
65 2202007k
73 2200004k
81 2211001k
```

Физическая нумерация клавиш на клавиатуре начинается с левой верхней кнопки и идет вниз по столбцам. В столбце содержится 8 клавиш (см. рис. 9-5.). В примере приведен вариант раскладки горячих клавиш на первый горизонтальный ряд клавиатуры KB75-10, KB60-10.

Формат файла: 000_0000000000000k_ - длина каждой строки в этом файле 19 байт.

- первые три байта – номер клавиши (выравнивание слева);
- четвертый байт – всегда пробел;
- 5-18 байты – код товара+латинская буква k (выравнивание слева, код товара может иметь длину от 1 до 13 байт);
- 19 байт – всегда пробел.
-

Если необходимо оставить некоторые горячие клавиши пустыми или удалить из раскладки ранее созданные клавиши, вместо кода товара следует написать «EMPTY» или заполнить это поле нулями, т.к. товаров с кодом «0» не существует.

Рекомендуется сразу определить на клавиатуре диапазон клавиш, которые будут использоваться, как горячие и создать файл вида:

```
1 Empty
2 Empty
3 Empty
4 Empty
```

По мере необходимости вписывать в файл коды товаров и отправлять на кассу. При удалении горячей клавиши обязательно заполнять поле кода товара для этой клавиши нулями или текстом «Empty», в противном случае горячие клавиши будут сдвигаться, и раскладка горячих клавиш нарушится.

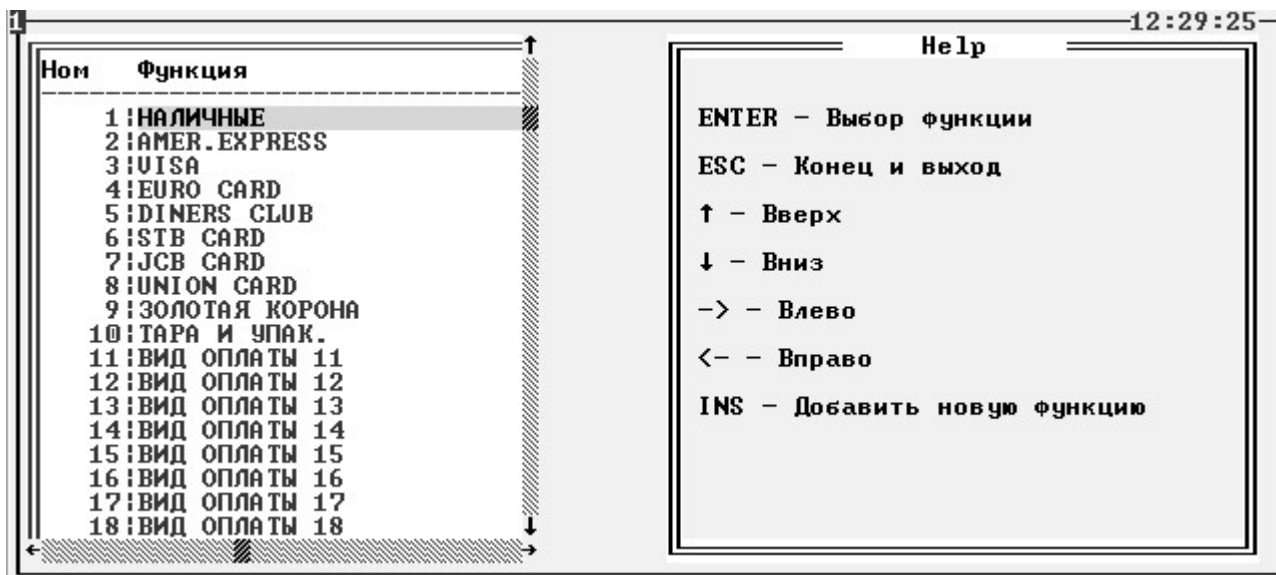
Редактор функций

Редактор функций предназначен для управления основными параметрами кассовых функций. Вход в режим редактирования параметров кассовых функций требует выбора элемента меню «Клавиатура/Редактор функций».

Оплаты

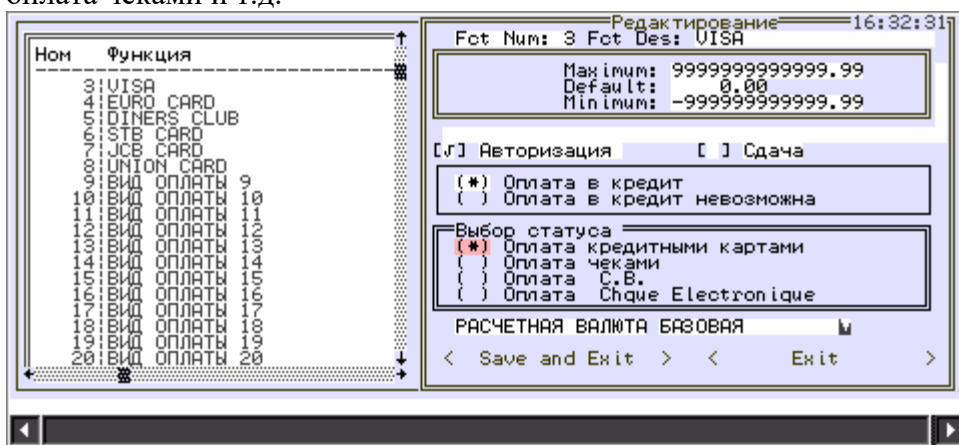
Для редактирования функций оплаты выберите элемент меню «Клавиатура/Редактор функций/Оплаты» и подтвердите выбор клавишей **Enter**.

С помощью клавиш управления курсором выберите вид оплаты, который Вы желаете отредактировать, в левом окне появится экран редактирования (Рис. 9—6). Введите или отредактируйте название. Внимательно просмотрите реквизиты вида оплаты и, при необходимости, отредактируйте их.



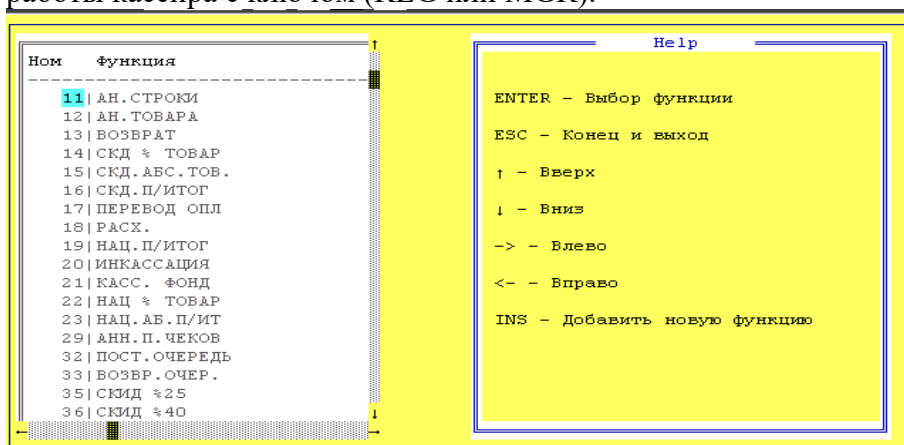
Перед Вами откроется экран редактора видов оплаты.

В правой верхней части экрана редактора видов оплаты представлены: порядковый номер строки из списка функций оплат и вид оплаты. Отредактируйте шаблоны положительного (Maximum) и отрицательного (Minimum) значения суммы оплаты. Проставьте признак наличия оплаты в кредит. Установите статус вида оплаты: оплата кредитными картами или оплата чеками и т.д.



Функции

Данный режим позволит отредактировать наименование функции, установить контроль для работы кассира с ключом (REG или MGR).

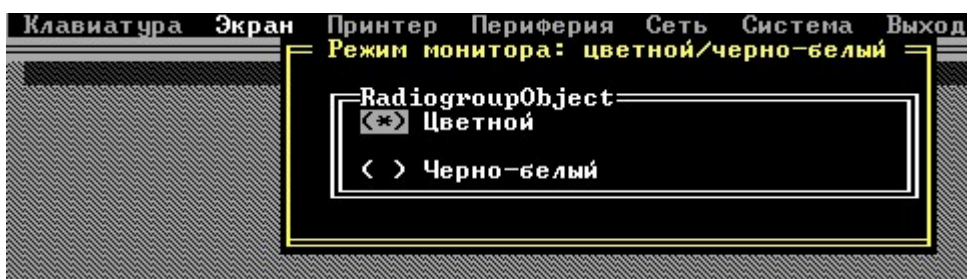




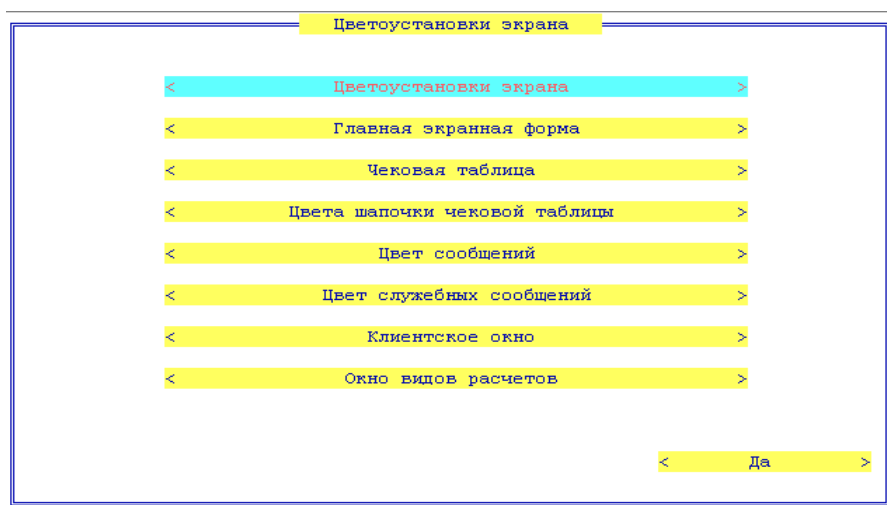
При установке курсора на соответствующее поле появится знак «*» (звездочка). Если Вы хотите ограничить работу кассира определенным ключом, подтвердите звездочку клавишей **Enter**, сохраните запись. После жесткой привязки функции к ключу она будет работать только в положении соответствующего ключа.

Экран

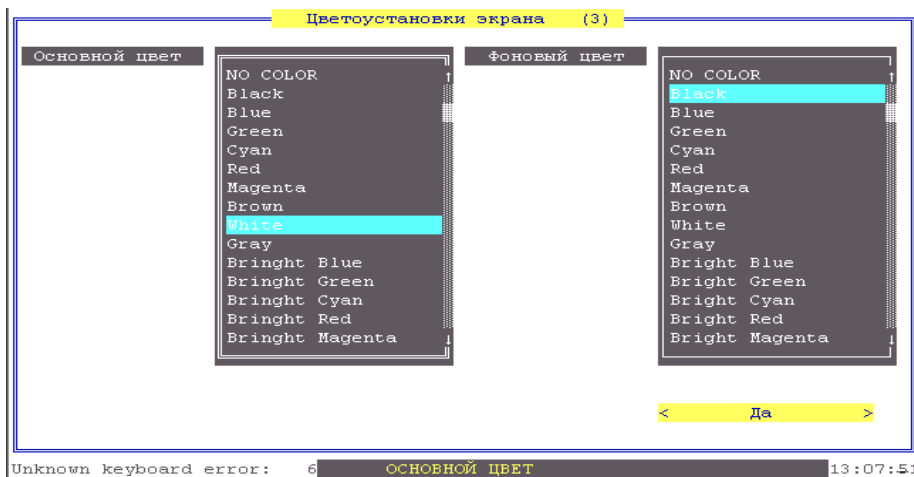
Данный пункт меню позволяет установить тип монитора: цветной или черно-белый.



Для цветного монитора существует еще один экран установки цвета для каждой зоны экрана



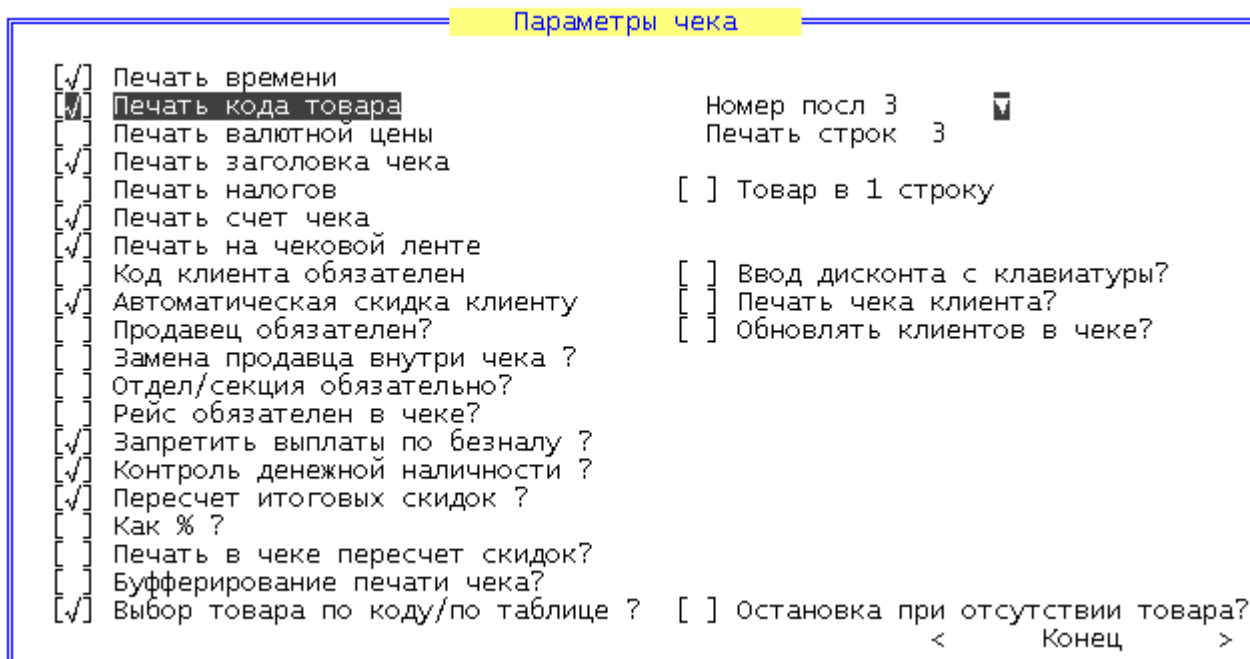
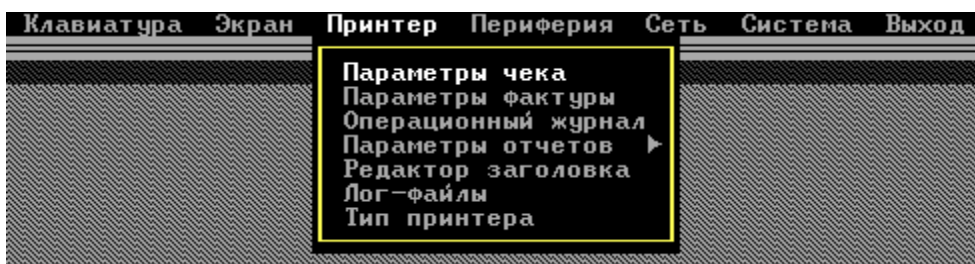
Для каждой экранной зоны можно установить свой цвет фона, шрифта, рамки, сообщений.



Параметры чека

В данном пункте меню настраиваются параметры чека для печати на чековой и контрольной ленте

Установите курсор на необходимой строке, нажатием клавиши **Пробел** установите или уберите соответствующие параметры. Для работы соответствующего параметра в кассовой программе в скобках должен появиться знак «√» («галочка»). Для некоторых параметров коррективка запрещена.



Параметры чека содержит перечень параметров чека с объяснением их назначения.

№ п.п.	Наименование параметра	Назначение	Замечание
1.	Печать времени	Печать времени покупки на чеке	Обязательный параметр
2.	Печать кода товара	Печать кода товара на чеке	
3.	Печать валютной цены	Возможность печати валютной цены в чеке	
4.	Печать заголовка чека	Возможность печатать заголовок чека	Обязательный параметр
5.	Печать налогов	Обязательная печать НДС в чеке	
6.	Печать счет чека	Разрешить печатать копии чека на слип-принтер или на чековый принтер (счет-фактура)	Обязательный параметр
7.	Печать на чековой ленте	Печать чека на чековой ленте	Обязательный параметр
8.	Код клиента обязателен	Без указания кода клиента дальнейший ввод информации будет запрещен	
9.	Автоматическая скидка клиенту	Скидка выполняется автоматически без нажатия на функциональную клавишу	
10.	Продавец обязателен?	Без указания кода продавца дальнейший ввод информации будет запрещен	
11.	Замена продавца внутри чека?	Разрешить/запретить ввод нового продавца в режиме регистрации продаж (чек открыт)	
12.	Отдел/секция обязательно?	Обязательный ввод в чеке отдела/секции	
13.	Рейс обязателен в чеке	Для магазинов свободной зоны	
14.	Запретить выплаты по безналу	Возможен ли возврат на безналичные виды оплат	
15.	Контроль денежной наличности?	Проверка денежной наличности	
16.	Пересчет итоговых скидок?	Возможность пересчета итоговых скидок на строку	
17.	Как %	Пересчет итоговых скидок	
18.	Печать в чеке пересчет скидок?	Возможность печатать или не печатать пересчетную часть чека	
19.	Буферирование печати чека?	Возможность отложенной печати чека (после оплаты)	
20.	Выбор товара по коду/по таблице?	Возможность выбора и поиска товара по коду или из списка товаров	
21.	Номер посл.	Не редактируется	
22.	Печать строк	Печатать N строк из заголовка чека	
23.	Товар в одну строку	Печатать информацию о товаре в одну строку.	
24.	Ввод дисконта с клавиатуры?	Разрешить ввод кода дисконтного клиента с клавиатуры ПТК	
25.	Печать чека клиента?	Печатать дополнительный чек для клиента (копию чека).	
26.	Обновлять клиентов в чеке?	Если клиент не найден, то производить загрузку клиентов внутри чека	

№ п.п.	Наименование параметра	Назначение	Замечание
27.	Остановка при отсутствии товара	Выводить сообщение на экран “Код товара не найден!” и останавливать работу ПТК до нажатия клавиши «ВВОД»	

Параметры фактуры

Параметрами счета-фактуры задается количество печатных строк, а также количество строк, пропущенных сверху (для печати логотипа заказчика).

Параметры счет-фактуры (СОМ)

Для ИМС слип-принтера

Печать заголовка

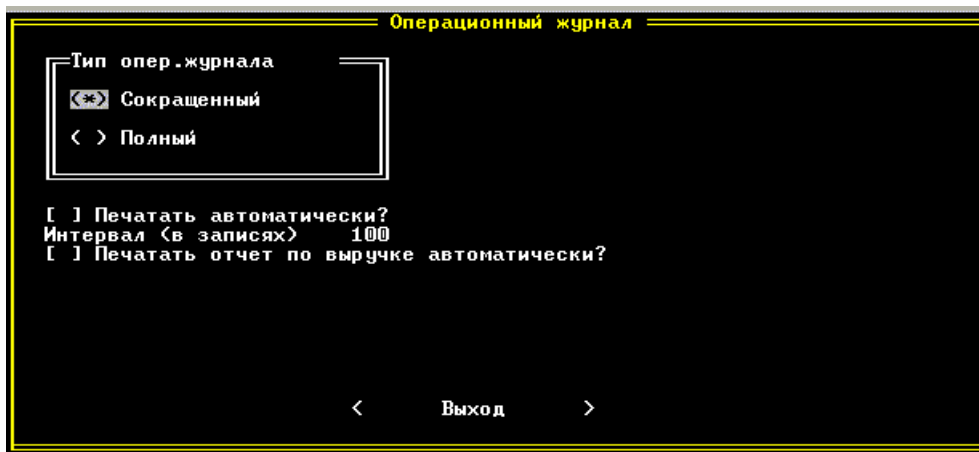
Количество строк на листе: 35

Отступ сверху (строк): 10

< Выход >

Операционный журнал.

Данный пункт меню заполняется для кассовых систем с одностанционным принтером, когда нет возможности одновременной печати чека и операционного журнала. Электронная копия операционного журнала может выдаваться на принтер автоматически или с нажатием функциональной клавиши. Параметр «Интервал (в записях)» задает максимальное количество строк заполнения файла. Выдача операционного журнала на печать может происходить автоматически, как только число записей в файле операционного журнала становится равным установленному параметру «Интервал (в записях)».



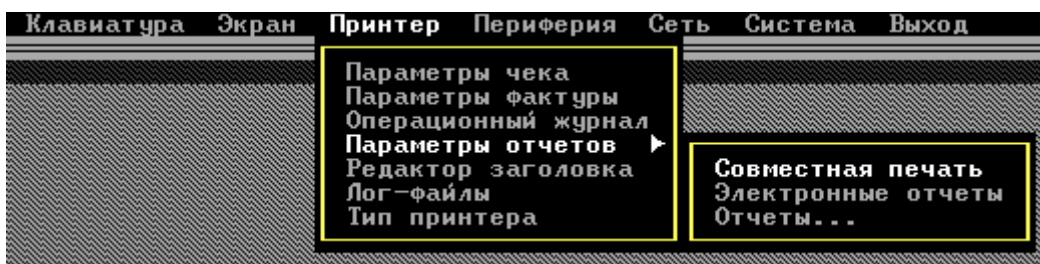
Установите тип операционного журнала, для этого установите курсор на выбранной строке, отметив ее знаком «*» («звездочка»). Переход к установке параметра «Печать автоматически» происходит с нажатием клавиши **Enter**. В квадратных скобках появится знак «галочка». Нажатием клавиши **Enter** перейдите к установке параметра «Интервал (в записях)». Параметр «Интервал (в записях)» задает максимальное количество строк в файле электронной копии операционного журнала. Выдача операционного журнала на печать происходит автоматически, как только число записей в файле операционного журнала становится равным установленному параметру «Интервал (в записях)».

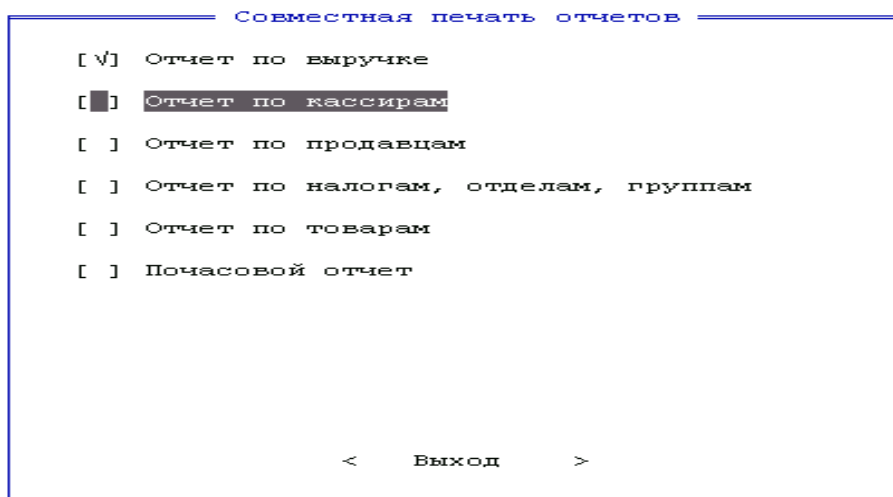
Параметры отчетов

Кассовые отчеты могут печататься как отдельно, так и автоматически в определенной последовательности без вмешательства кассира. Необходимая последовательность и конфигурация печати устанавливаются в данном меню настройки.

Совместная печать

Этот режим предназначен для указания тех отчетов, которые Вы хотели бы получать автоматически, без обращения к печати. Если отметить «галочкой» нужные отчеты, то они будут последовательно выводиться на печать, при этом не надо будет каждый раз указывать конкретный отчет, который вы хотите получить (Рис. 9—17).

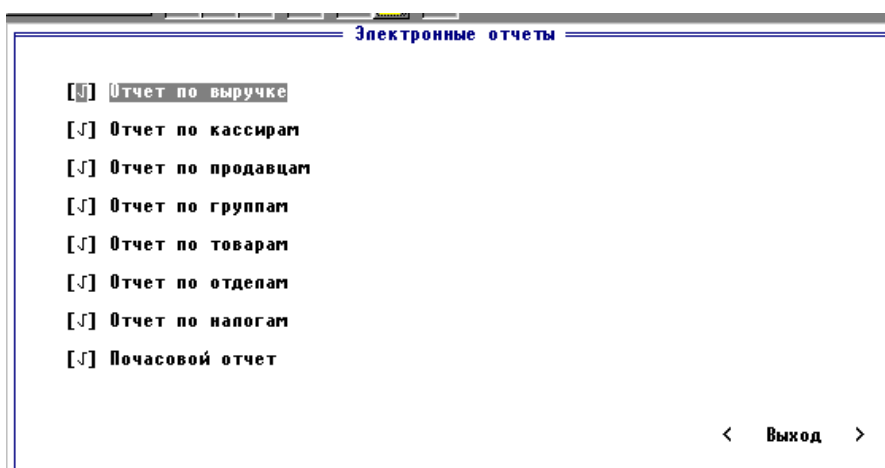




Электронные отчеты

Данный пункт меню означает хранение выбранных отчетов в предназначенных для этого файлах.

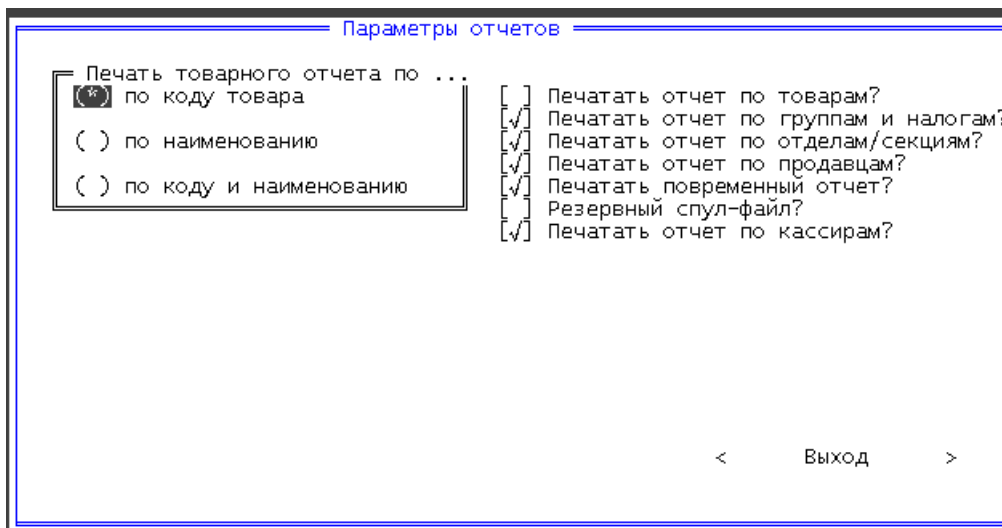
Для отмеченных видов отчетов будут созданы электронные копии. Проставьте знак «галочка»



в выбранных Вами строках.

Отчеты.

В данном пункте меню устанавливается формат отчета по товарам

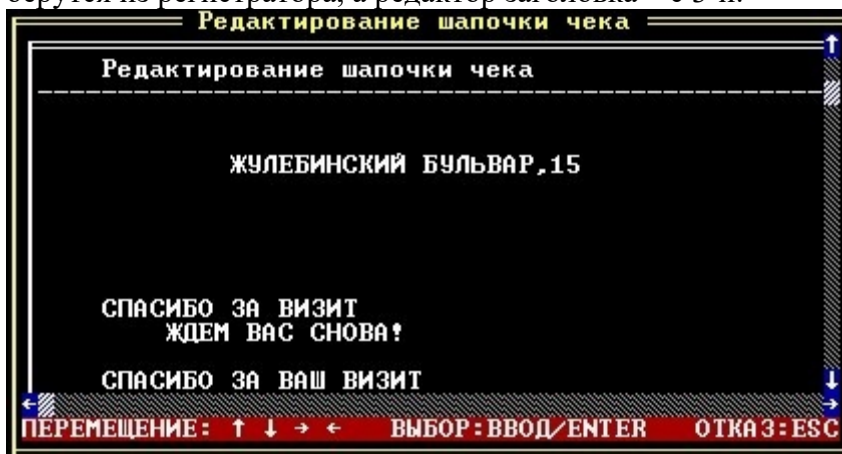


В левой части экрана выберите один из трех параметров формата товарного отчета, с помощью клавиш со стрелками установите курсор на выбранной строке.

Перейдите в правую часть экрана в список товарных отчетов. Установите разрешенные к печати отчеты. Для этого установите курсор на необходимой строке, нажатием клавиши **Пробел** установите или уберите знак «√» («галочка»).

Редактор заголовка чеков

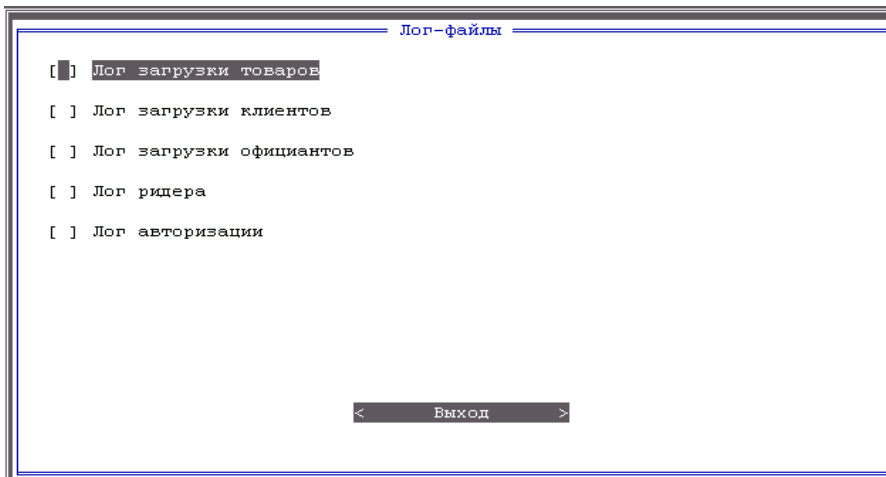
Данный пункт меню позволит ввести необходимую информацию, которая должна печататься на заголовке чека, а также на рекламной строке дисплея покупателя (первые две строки берутся из регистратора, а редактор заголовка – с 3-й).



Лог-Файлы

Данный пункт меню устанавливает режим создания лог-файла по Вашему выбору.

С помощью клавиш со стрелками выберите нужную строку из списка типов лог-файлов, нажмите на клавишу **Enter**, в квадратных скобках появится знак (“галочка”).



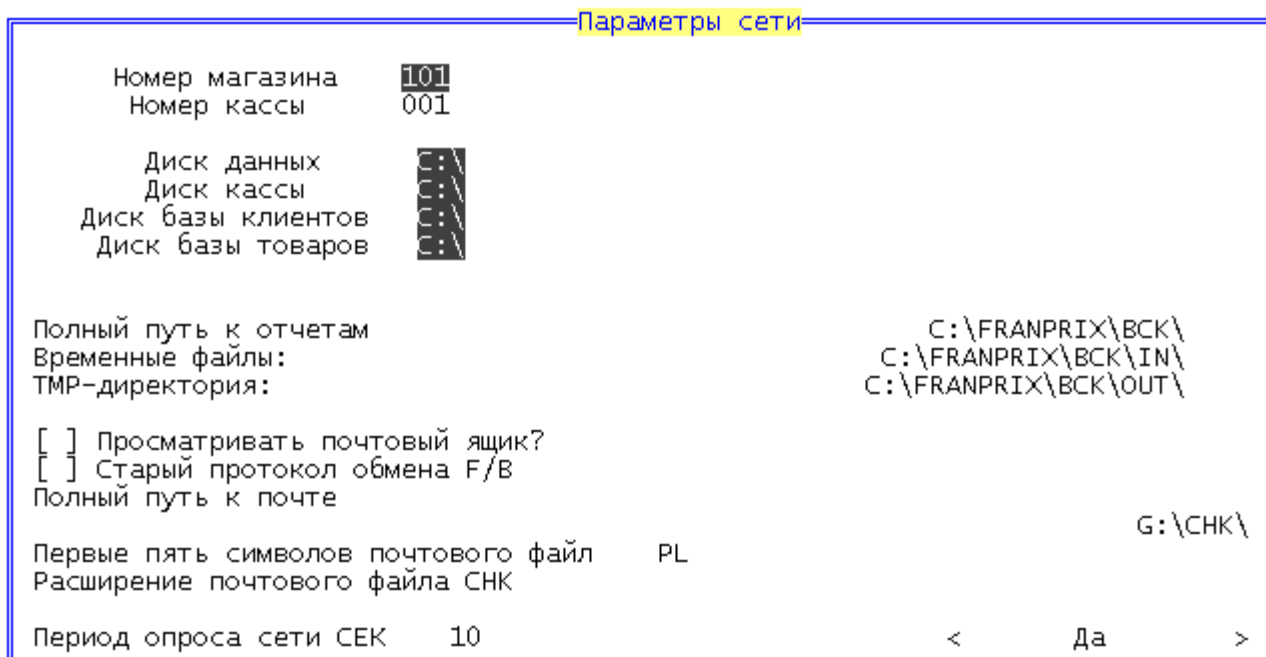
Авторизация



Сеть

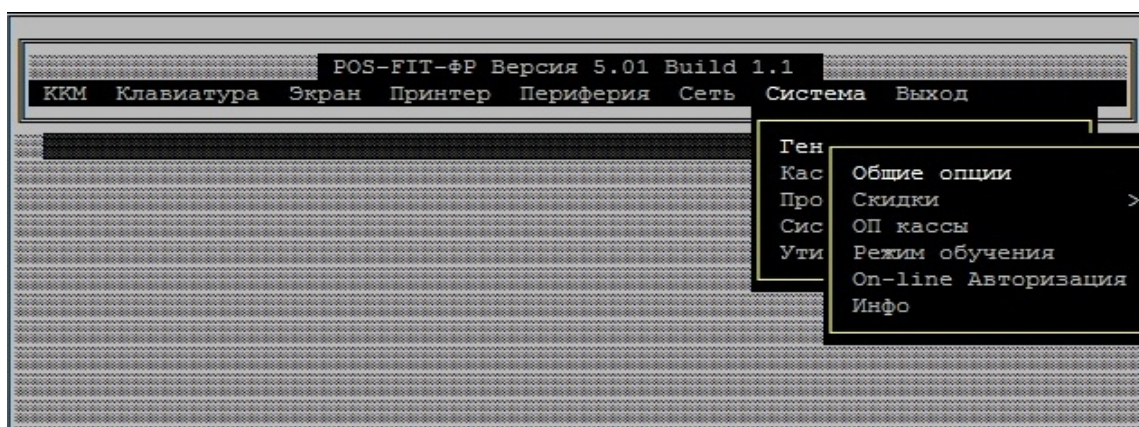
ПТК может работать как в локальной, так и в глобальной сети.

В данном пункте меню производится настройка параметров сети для автоматического режима обмена данными.



Параметры системы

В данном режиме настраиваются генеральные параметры системы.



Общие опции

Экран настройки

Генеральные опции 0

Буф. клавиатуры	18		
Эко. экрана	0		
Символ базовой валюты	R		
Количество оплат	10		
Количество видов валют	10		
Формат итогов	99999999.99		
Формат количества	9999.999		
<input type="checkbox"/> Контроль открытия ден. ящика		<input type="checkbox"/> Запрашивать пароль кассира?	
<input type="checkbox"/> Подитог обязателен ?		<input type="checkbox"/> Сдача в валюте?	
<input type="checkbox"/> Отчет при выходе		<input type="checkbox"/> Переиндексация базы?	
<input checked="" type="checkbox"/> Включить копию конт. ленты		<input type="checkbox"/> Переиндексация товаров	
<input type="checkbox"/> Учет количества		<input type="checkbox"/> Переиндексация клиентов	
<input type="checkbox"/> Передача параметров		<input type="checkbox"/> Упаковка товаров	
<input type="checkbox"/> Продажа по нулевой цене		<input checked="" type="checkbox"/> Выход по ключу REC?	
<input checked="" type="checkbox"/> Автомакрос		<input type="checkbox"/> Денежный ящик на MGR?	
<input checked="" type="checkbox"/> Подтверждать цену при возврате		<input type="checkbox"/> Скдк\Нац на подитог при возврате?	
<input type="checkbox"/> Свободная цена в валюте?			
Все цены: ПО СПРАВОЧНИКУ			

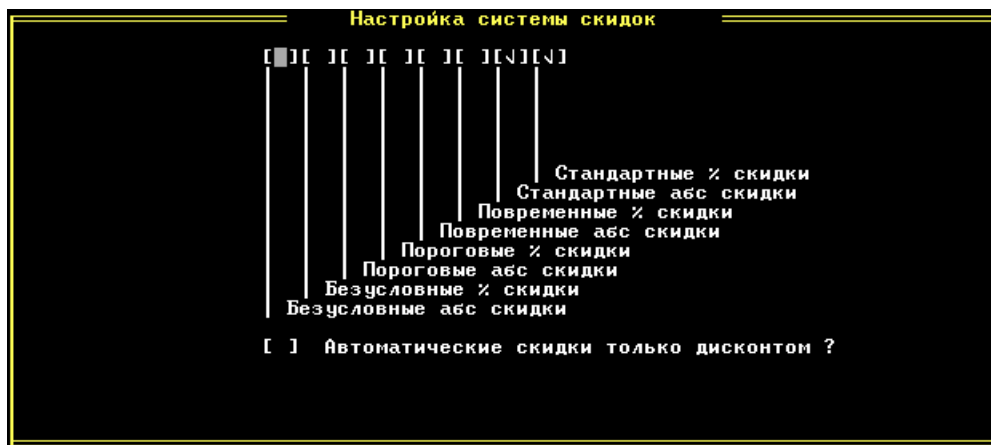
< Конец >

Общие опции настройки системы

№ п.п.	Наименование параметра	Объяснение
1	Буфер клавиатуры	Максимальное количество знаков одновременно введенных с клавиатуры ПТК
2	Эко экрана	Таймер сохранения экрана
3	Символ базовой валюты	Символ базовой валюты (R – рубли)
4	Количество оплат	Количество видов оплат. Имеется возможность установить до 40 видов оплат
5	Количество видов валют	Количество используемых валют. Имеется возможность установить до 40 видов валют
6	Формат итогов	Формат итоговых сумм
7	Формат количества	Формат количества
8	Контроль открытия денежного ящика	При установленном параметре выдается на дисплей и печатается на принтере сообщение: «денежный ящик открыт», работа ПТК останавливается до закрытия денежного ящика
9	Подитог обязателен?	Выход в режим оплаты только по клавише «подитог»
10	Отчет при выходе	Печать отчетов при завершении работы кассира
11	Включить копию операционной ленты	Создание электронной копии операционного журнала
12	Учет количества	Учет разрешенного количества продаж
13	Передача параметров	Прием\передача параметров на кассу
14	Продажа по нулевой цене	Разрешает продажу товаров с нулевой ценой
15	Автомакрос	Включает принудительную загрузку почты при любом простое без отработки установленного таймаута
16	Подтвердить цену при возврате	Подтверждение цены при возврате товара (цена возврата может отличаться от продажной)
17	Свободная цена в валюте?	Возможность установить продажную цену в валюте. В валюте или в рублях вводится свободная цена?

№ п.п .	Наименование параметра	Объяснение
18	Все цены: По справочнику	Устанавливает продажную цену по справочнику товаров
19	Запрашивать пароль кассира?	Запрашивать пароль кассира при входе в кассу?
20	Сдача в валюте?	Разрешает выдавать сдачу в валюте
21	Переиндексация базы?	Переиндексация базы данных при входе в кассу
22	Переиндексация товаров	Разрешить\запретить переиндексацию товаров
23	Переиндексация клиентов	Разрешить\запретить переиндексацию клиентов
24	Упаковка товаров	Разрешить\запретить упаковку БД товаров
25	Выход по ключу REG?	Разрешает выход из кассы по ключу REG (ключ MGR – по умолчанию)
26	Денежный ящик на MGR?	Открывать денежный ящик с ключом менеджера
27	Сдк\Нац на подитог при возврате	Разрешить\запретить скидки на подитог при возврате

Скидки

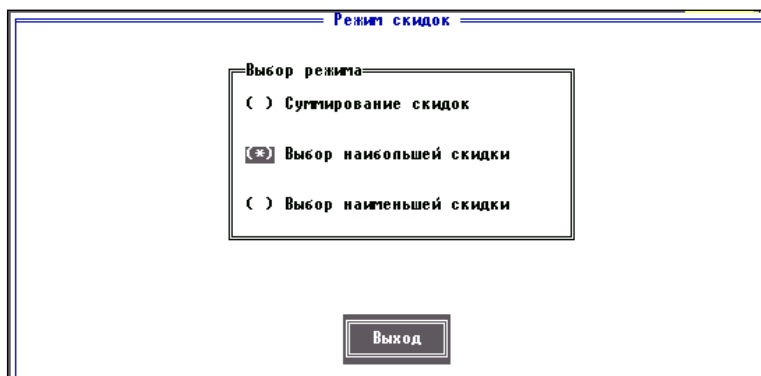


Схемы скидок

Размер скидок устанавливается в программе BACK OFFICE и передается на кассы.

Режим скидок

В случае одновременного действия двух и более схем скидок должно быть установлено правило, по которому эти схемы действуют. Для этого существует соответствующая настройка.



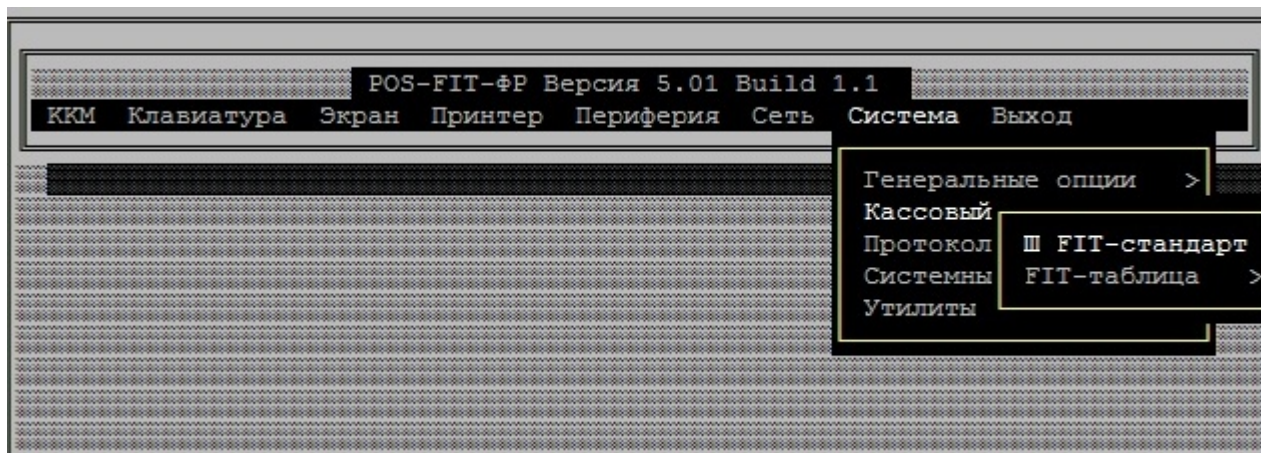
Кассовый интерфейс

ФИТ-стандарт

Устанавливается стандартный интерфейс ПТК

ФИТ-Таблица

Устанавливается табличный интерфейс с выводом или без вывода чека на экран ПТК.



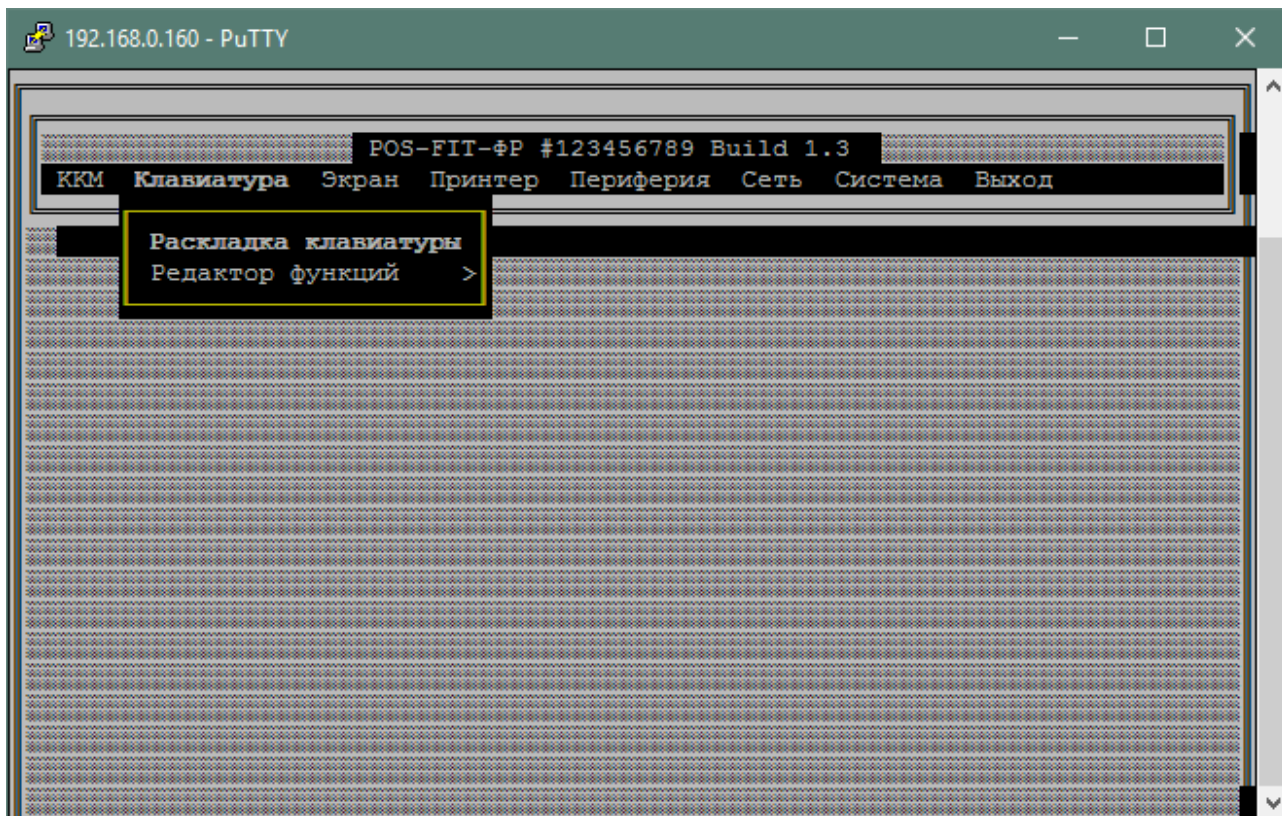
В данных режимах могут работать только инженеры сервисного центра.

Инструкция по настройке на кассе банковской авторизации (Сбербанк)

На кассе необходимо назначить клавишу "Вид оплаты 2" (можно любой другой вид оплаты кроме 1).

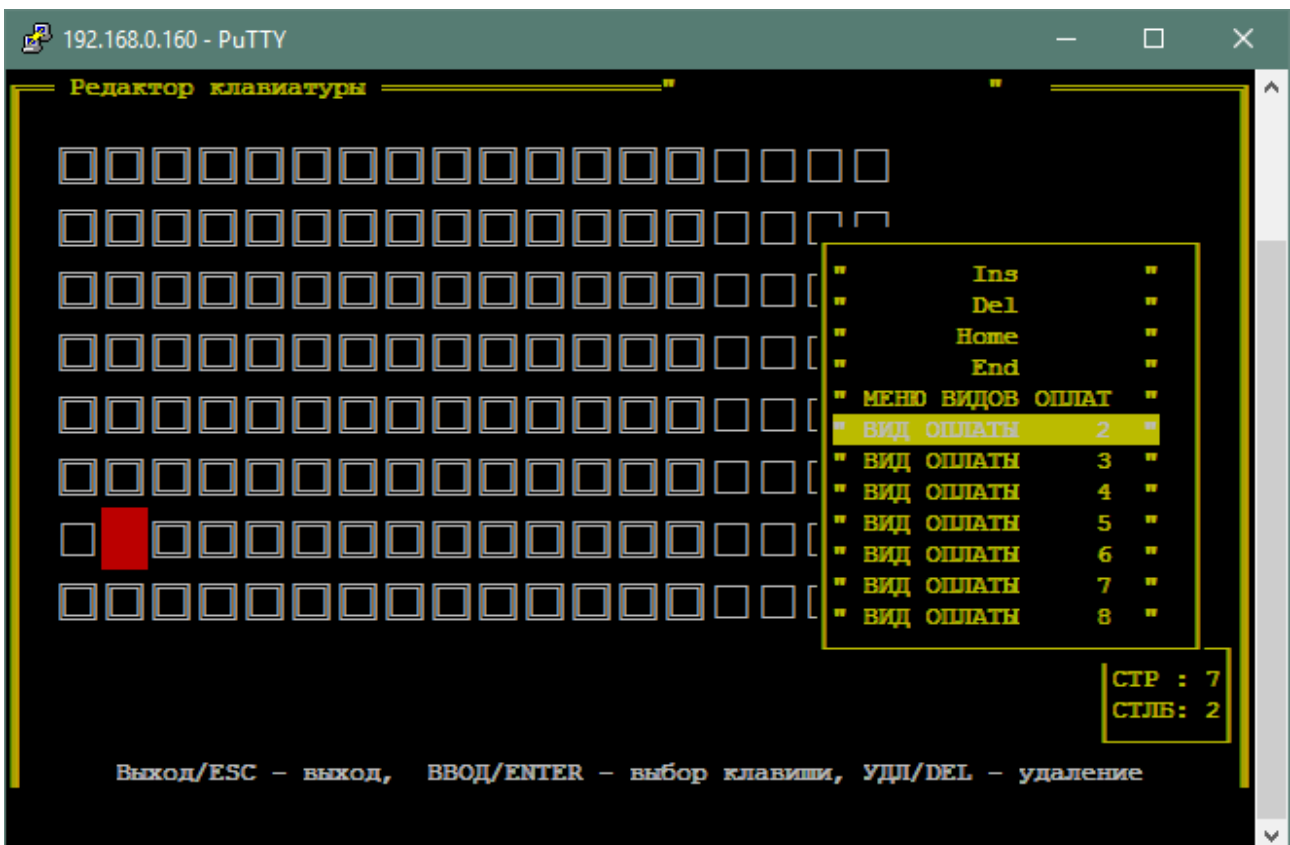
Для этого нужно запустить утилиту настройки кассы (/кассовая директория/s), далее:

Клавиатура-Раскладка клавиатуры-выбрать используемую раскладку (как правило, это "144 клавиши 8x18")





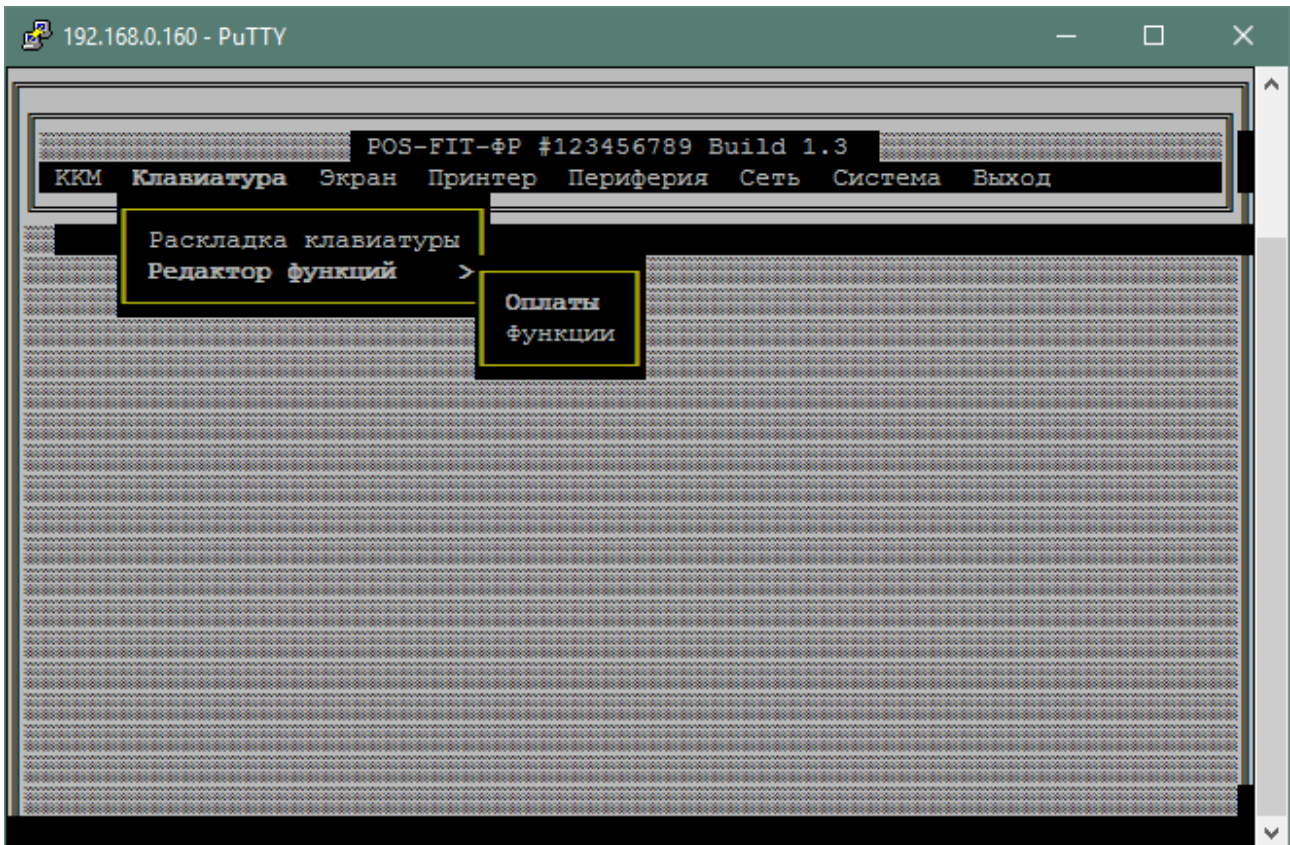
Выбрать удобное расположение среди не назначенных клавиш (они в одинарном квадратике) и нажать ENTER. После нажатия на экране появиться меню, в котором нужно выбрать «Вид оплаты 2».



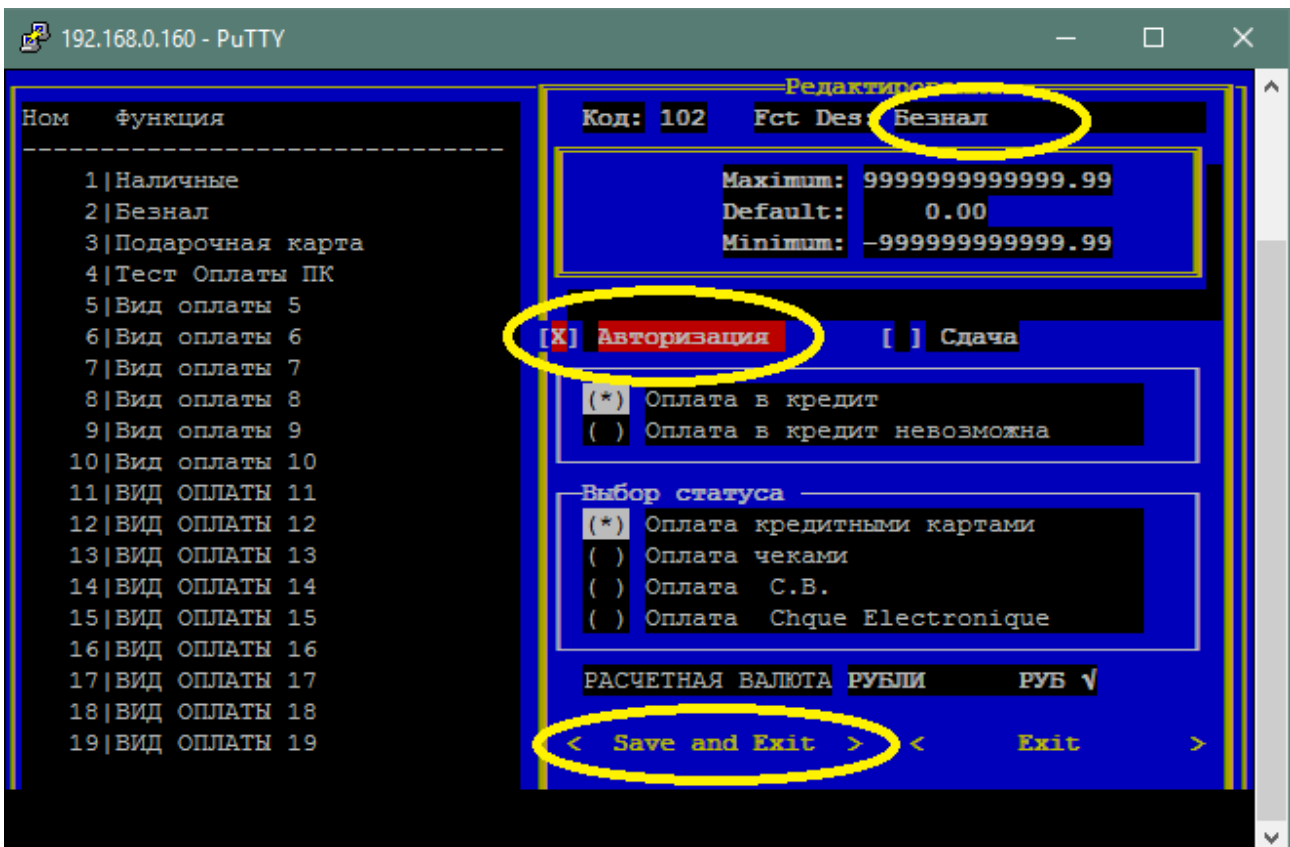
После того как назначили кнопку, выходим в предыдущее меню клавишей ESC с сохранением параметров.



Чтобы выбранная клавиша обращалась к банковскому терминалу, нужно включить «Авторизацию» для «Вида оплаты 2» и можно задать свое название для этого вида оплаты.



Клавиатура-Редактор функций-Оплаты-Вид оплаты 2 (они идут по порядку от 1 вида (наличные))



Для работы с внешними терминалами, поставьте «X» в поле «Авторизация». Если данный пункт не выбран, то касса автоматически после нажатия на данный «Вид оплаты» закроет чек с положительным одобрением.

После включения авторизации и при нажатии на клавишу «Вид оплаты 2» будет происходить вызов скрипта /кассовая директория/sam.bat по сформированному кассой запросу в файле /кассовая директория/ autoriz

Содержимое sam.bat может быть разным, в зависимости от количества авторизаций на кассе.

Пример скрипта для Сбербанка:

```
./sam.pl $1
```

где sam.pl - это скрипт интеграции кассы с программным обеспечением Сбербанка (sb_pilot).

Этот скрипт слежит на кассе в /кассовая директория/sam.pl.

\$1 – это autoriz (кассовый запрос авторизации)

Рабочая директория для ПО Сбербанка: / кассовая директория /sb_pilot/

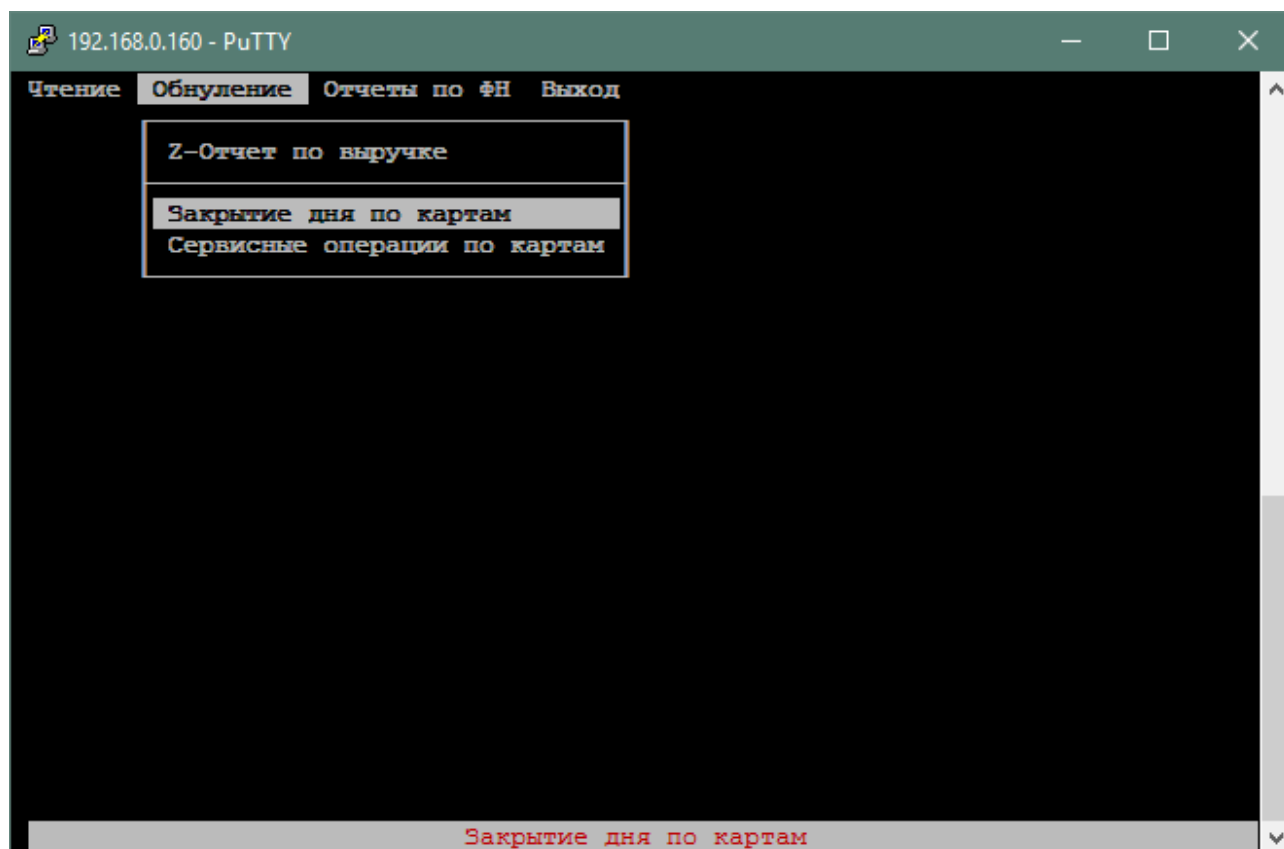
ПО Сбербанка должно быть настроено так, чтобы ответы записывались в файл «e» и «р».

Из файла «р», скрипт sam.pl формирует слип для печати (/кассовая директория /checks).

На банковском терминале должна быть настроена команда отрезки слип чека: 1B550D0A

Сверка итогов.

Если в директории / кассовая директория / лежит файл eod.bat, то в меню отчетов появится дополнительный пункт под Z отчетом:



В файле eod.bat указывается скрипт вызова сверки итогов.

Пример содержимого eod.bat для Сбербанка:

```
cd / кассовая директория /sb_pilot
```

```
./sb_pilot 7
```

```
#cat p | iconv -f CP866 -t KOI7-R >./checks  
cp / кассовая директория /sb_pilot/p / кассовая директория /checks  
cd / кассовая директория
```

Если необходимо снимать сверку итогов автоматически после снятия Z отчета, то нужно в корневую директорию / кассовая директория / положить файл-флаг auto_eod (содержимое файла не имеет значение). Флаг вызывает автоматический запуск скрипта eod.bat.

Настройка ПО Сбербанка проводится сотрудниками банка. Успешная настройка sb_pilot должна быть подтверждена успешным выполнением сверки итогов и сформированными файлами «e» и «p» в директории / кассовая директория /sb_pilot/.

Список тегов.

- 0xxx — служебные
0000 — версия данного протокола
0001 — код процессинга 1-ЕХРО
0002 — версия протокола процессинга
0010 — тип сообщения:
А — авторизационный запрос
О — подтверждение обработки кассой положительного ответа
J — запрос сессионного ключа для работы с PINPAD
9999 — CRC32 сообщения, hex. Алгоритм подсчёта приведён в Приложении 1.
- 1xxx — параметры запроса
- 11xx — кассовые параметры
1101 — дата и время на кассе, ГТГГММДДЧЧММСС, если это поле не заполнено Franprix, то САМ заполнит их сам
1102 — номер чека
1103 — фискальный номер кассы
1104 — код кассы
1105 — код магазина
1106 — код терминала
- 12xx — операция, сумма, валюта, особенности проведения операции
1201 — код операции: S — продажа, R — возврат, C — отмена
1202 — сумма, в минимальных единицах валюты, до n символов
1203 — трёхсимвольный цифровой код валюты (напр. 810 — рубли, 840 — доллары США и т.п.)
1204 — трёхсимвольный код валюты (RUR, USD и т.п.), необязательное поле (?)
- 121x — особенности проведения операции
1210 — А — только автоматическая авторизация, P — обязательный запрос PIN, 2 — обязателен track2, C — получить реквизиты карты, T — оплата телефона.
1211 — подтверждение: P — положительное, N — отрицательное (в запросе — обещание дать, в подтверждении — как есть)
- 122x — поддержка операции «отмена»
1220 — оригинальная сумма (для операции отмены)
1221 — RRN оригинальной операции (для операции отмены)
1224 — оригинальный код авторизации (для операции отмены)
- 13xx — параметры карты (если они отсутствуют, то оплата совершается наличными)
1301 — тип ввода карты: R — считыватель (д.б. поля 1302, 1303 и 1304), M — ручной ввод (д.б. поля 1302 и 1303)
1302 — PAN
1303 — срок действия, ГТММ
1304 — track2, без STX, ETX и LRC
1305 — PIN-блок
1306 — предполагаемый тип карты
1307 — полное название карты (VISA)

- 14xx — параметры оплачиваемых телефонных услуг
- 1401 — код телефонного оператора
- 1402 — номер телефона, с кодом, 10 цифр
- 1403 — название оператора
- 1404 — название услуги

- 148x — МГТС
- 1481 — номер счёта для операции оплаты разовых или справочно-информационных услуг МГТС
- 1482 — номер квартиры
- 1483 — код телефонного узла, см. ТЗ от Экспобанка
- 1484 — контрольный код номера телефона
- 149x — Ростелеком
- 1491 — номер счёта
- 1492 — номер выставления счёта
- 1493 — контрольный разряд
- 1494 — дата выставления счёта, ГГГГММДД

- 15xx — параметры чека
- 1501 — количество формируемых чеков
- 1502 — ширина чековой ленты принтера
- 1503 — имя файла для формируемых чеков
- 158x — до 16 строк дополнительной шапки авторизационного чека
- 159x — до 16 строк дополнительного подвала авторизационного чека

- 2xxx — параметры ответа

- 21xx — ответ
- 2101 — 0 (получен ответ) или код ошибки (ответ не получен)
- 2102 — кто вернул этот код ошибки (текст)
- 2103 — текстовое сообщение об ошибке
- 2104 — код авторизации (получен положительный ответ)
- 2105 — порядковый номер транзакции
- 2106 — TerminalID
- 2107 — MerchantID

- 22xx — дополнительные поля ответа
- 2201 — RRN
- 2202 — дата и время от процессинга, ГГГГММДДЧЧММСС
- 2203 — код ответа процессинга
- 2204 — номер кассы в системе авторизации, 3 цифры;

- 221x — данные для работы с PINPAD
- 2210 — сессионный ключ
- 2211 — индекс мастер-ключа

- 24xx — дополнительные поля ответа при оплате телефонных услуг
- 2401 — номер счёта (информация об оплате)
- 2402 — название домашнего оператора связи
- 2403 — номер чека (BillNum)